




Dell OptiPlex 3011 AIO

Brukerhåndbok

Forskriftsmessig modell: W07B
Forskriftsmessig type: W07B001



Merknader, forholdsregler og advarsler

-  **MERK:** En MERKNAD angir viktig informasjon som hjelper deg med å bruke datamaskinen bedre.
-  **FORSIKTIG:** En FORHOLDSREGEL angir enten potensiell fare for maskinvaren eller for tap av data og forteller hvordan du kan unngå problemet.
-  **ADVARSEL:** En ADVARSEL angir potensiell fare for skade på eiendom, for personskade eller for død.

© 2013 Dell Inc. Med enerett.

Varemerker brukt i denne teksten: Dell™, the DELL logo, Dell Precision™, Precision ON™, ExpressCharge™, Latitude™, Latitude ON™, OptiPlex™, Venue™, Vostro™ og Wi-Fi Catcher™ er varemerker tilhørende Dell Inc. Intel®, Pentium®, Xeon®, Core™, Atom™, Centrino® og Celeron® er registrerte varemerker eller varemerker tilhørende Intel Corporation i USA og andre land. AMD® er et registrert varemerke og AMD Opteron™, AMD Phenom™, AMD Sempron™, AMD Athlon™, ATI Radeon™ og ATI FirePro™ er varemerker tilhørende Advanced Micro Devices, Inc. Microsoft®, Windows®, MS-DOS®, Windows Vista®, Windows Vista startknapp og Office Outlook® er enten varemerker eller registrerte varemerker tilhørende Microsoft Corporation i USA og/eller andre land. Blu-ray Disc™ er et varemerke eid av Blu-ray Disc Association (BDA) og lisensieres for bruk på plater og spillere. Bluetooth®-ordmerket er et registrert varemerke og eies av Bluetooth® SIG, Inc. og all bruk av et slikt merke av Dell Inc. er under lisene. Wi-Fi® er et registrert varemerke tilhørende Wireless Ethernet Compatibility Alliance, Inc.

2013 - 11

Rev. A01

Innholdsfortegnelse

1 Arbeide inne i datamaskinen.....	5
Før du arbeider inne i datamaskinen.....	5
Anbefalte verktøy.....	6
Slå av datamaskinen.....	6
Etter at du har arbeidet inne i datamaskinen.....	7
Viktig informasjon.....	7
2 Fjerne og installere komponenter.....	9
Systemoversikt.....	9
Sett fra innsiden	9
Ta av stativdekslet.....	10
Montere stativdekslet.....	10
Ta av VESA-stativet.....	10
Sette på VESA-stativet.....	11
Ta av bakdekslet.....	11
Sette på bakdekslet.....	13
Fjerne den optiske stasjonen.....	13
Montere den optiske stasjonen.....	14
Fjerne kontrollkortet.....	14
Sette inn kontrollkortet.....	15
Ta ut WLAN-kortet (trådløst lokalnettverk).....	15
Sette inn WLAN-kortet.....	16
Ta ut minnet.....	16
Sette inn minnet.....	17
Fjerne hovedkortetdekslet.....	17
Sette inn hovedkortetdekslet.....	18
Ta ut klokkebatteriet.....	18
Sette inn klokkebatteriet.....	19
Ta av varmeavlederen.....	19
Sette inn varmeavlederen.....	20
Ta ut systemviften.....	20
Sette inn systemviften.....	20
Ta ut prosessoren.....	21
Sette inn prosessoren.....	21
Ta ut innbruddsbryteren.....	21
Sette inn innbruddsbryteren.....	22
Ta av høyttalerne.....	22
Montere høyttalerne.....	23


Ta ut strømbryteren.....	23
Sette inn strømbryteren.....	24
Ta ut harddisken.....	24
Sette inn harddisken.....	26
Ta ut hovedkortet.....	26
Hovedkortkomponenter.....	30
Sette inn hovedkortet.....	31
Ta av skjermbraketten.....	31
Sette på skjermbraketten.....	34
Fjerne kameraet.....	35
Sette på kameraet.....	35
Fjerne serieporten.....	36
Montere serieporten.....	37
3 Systemoppsett.....	39
Oppstartsrekkefølge.....	39
Navigation Keys.....	39
Alternativer i System Setup.....	40
Updating the BIOS	49
System and Setup Password.....	50
Assigning a System Password and Setup Password.....	50
Slette eller endre et eksisterende system og/eller installasjonspassord.....	51
4 Diagnostisering.....	53
Enhanced Pre-Boot System Assessment (ePSA)-diagnostikk.....	53
5 Feilsøke datamaskinen din.....	55
Viktig informasjon.....	55
Koder for diagnostiske strømlamper.....	55
Signalkoder.....	56
Feilmeldinger.....	56
6 Tekniske spesifikasjoner.....	59
7 Contacting Dell.....	65


Arbeide inne i datamaskinen

Før du arbeider inne i datamaskinen

Følg disse sikkerhetsreglene for å beskytte datamaskinen mot mulig skade og ivareta din egen sikkerhet. Hvis ikke annet er angitt, forutsetter hver av prosedyrene i dette dokumentet følgende:


- Du har lest sikkerhetsanvisningene som fulgte med datamaskinen.
- En komponent kan byttes ut eller – hvis den er kjøpt separat – monteres ved å utføre trinnene for demontering av komponenten i motsatt rekkefølge.


 **ADVARSEL:** Før du arbeider inne i datamaskinen må du lese sikkerhetsanvisningene som fulgte med datamaskinen. Se mer informasjon om gode sikkerhetsrutiner på hjemmesiden for overholdelse av forskrifter (Regulatory Compliance) på www.dell.com/regulatory_compliance.

 **FORSIKTIG:** Mange reparasjoner kan bare utføres av en autorisert servicetekniker. Du bør bare utføre feilsøking og enkle reparasjoner som tillates i produktokumentasjonen, eller angis på Internett eller av telefonservice- og støtteamet. Skader som oppstår på grunn av reparasjoner som ikke er autorisert av Dell, dekkes ikke av garantien. Les og følg sikkerhetsanvisningene som følger med produktet.

 **FORSIKTIG:** Unngå elektrostatisk utlading. Forbind deg selv til jord med en jordingsstropp rundt håndleddet eller ved å berøre en umalt metallflate med jevne mellomrom, for eksempel en kontakt på baksiden av datamaskinen.


 **FORSIKTIG:** Vær forsiktig når du håndterer komponenter og kort. Ikke berør komponentene eller kontaktene på et kort. Hold kortene i kantene eller i festebraketten av metall. Komponenter som for eksempel prosessoren, må holdes i kantene og ikke i pinnene.

 **FORSIKTIG:** Når du kobler fra en kabel, må du trekke i kontakten eller uttrekkstappen, ikke i selve kabelen. Enkelte kabler har kontakter med sperretapper. Hvis du kobler fra denne typen kabel, må du presse inn sperretappene før du kobler fra kabelen. Når du trekker kontakter fra hverandre, må du trekke dem rett og jevnt ut for å unngå å bøye kontaktpinnene. Når du skal koble til en kabel, må du først kontrollere at begge kontaktene er riktig orientert og innrettet.

 **MERK:** Fargen på datamaskinen og enkelte komponenter kan se annerledes ut enn det som er vist i dette dokumentet.

For å unngå å skade datamaskinen må du utføre trinnene nedenfor før du begynner å arbeide inne i datamaskinen.

1. Pass på at arbeidsunderlaget er plant og rent, slik at du unngår riper i datamaskindekselet.
2. Slå av datamaskinen (se Slå av datamaskinen).

 **FORSIKTIG:** Når du skal koble fra en nettverkskabel, må du først koble kabelen fra datamaskinen og deretter fra nettverksenheten.

3. Koble alle nettverkskabler fra datamaskinen.
4. Koble datamaskinen og alt tilkoblet utstyr fra strømuttakene.
5. Trykk og hold inne strømknappen mens datamaskinen er koblet fra, for å jorde hovedkortet.
6. Ta av dekslet.

△ **FORSIKTIG:** Før du berører noe inne i datamaskinen bør du jorde deg selv ved å berøre en ulakkert metallflate, f.eks metallet på baksiden av datamaskinen. Mens du arbeider bør du ved jevne mellomrom berøre en ulakkert metallflate for å utlade statisk elektrisitet som kan skade de interne komponentene.

Anbefalte verktøy

Veiledningene i dette dokumentet kan kreve at du bruker følgende verktøy:

- En liten skrutrekker med vanlig blad
- En stjerneskrutrekker
- Liten plasspiss

Slå av datamaskinen


△ **FORSIKTIG:** Lagre og lukk alle åpne filer og avslutt eventuelle åpne programmer før du slår av datamaskinen hvis du vil unngå å miste data.

1. Slå av operativsystemet:

– I Windows 8:


* Bruke en berøringsskjerm:

a. Sveip med fingeren fra høyre skjermkant slik at du åpner amulettmenyen og velg **Settings** (innstillinger).

b. Velg deretter  og velg så **Shut down** (slå av)

* Bruke en mus:

a. Pek i øvre høyre hjørne av skjermen og klikk **Settings** (innstillinger).

b. Klikk deretter på  og velg så **Shut down** (slå av).

– I Windows 7:

1. Klikk **Start** .

2. Klikk **Shut down** (slå av).

eller

1. Klikk **Start** .

2. Klikk pilen nederst til høyre på **Start**-menyen som vist nedenfor, og deretter på **Shut Down** (slå av).



2. Kontroller at datamaskinen og alt tilkoblet utstyr er slått av. Hvis ikke datamaskinen og tilkoblet utstyr ble automatisk slått av da du avsluttet operativsystemet, holder du inne strømknappen i ca. 6 sekunder for å slå dem av.

Etter at du har arbeidet inne i datamaskinen

Når du er ferdig med å sette alt tilbake, må du passe på at du kobler til eventuelle eksterne enheter, kort og kabler før du slår på datamaskinen.

1. Sett tilbake dekslet.



FORSIKTIG: Hvis du skal koble til en nettverkskabel, kobles først kabelen til nettverksenheten og deretter til datamaskinen.

2. Koble telefon- og nettverkskablene til datamaskinen.
3. Koble til datamaskinen og alle tilkoblede enheter i strømuttakene.
4. Slå på datamaskinen.
5. Hvis nødvendig må du kontrollere at datamaskinen fungerer som den skal ved å kjøre Dell Diagnostics.

Viktig informasjon



MERK: Unngå bruken av berøringsskjermen i støvete, varme eller fuktig omgivelser.



MERK: Plutselige endringer i temperaturen kan forårsake kondens på den innvendige flaten på glassskjermen, som vil forvinne etter en kort tid og har ingen innvirkning på vanlig bruk.

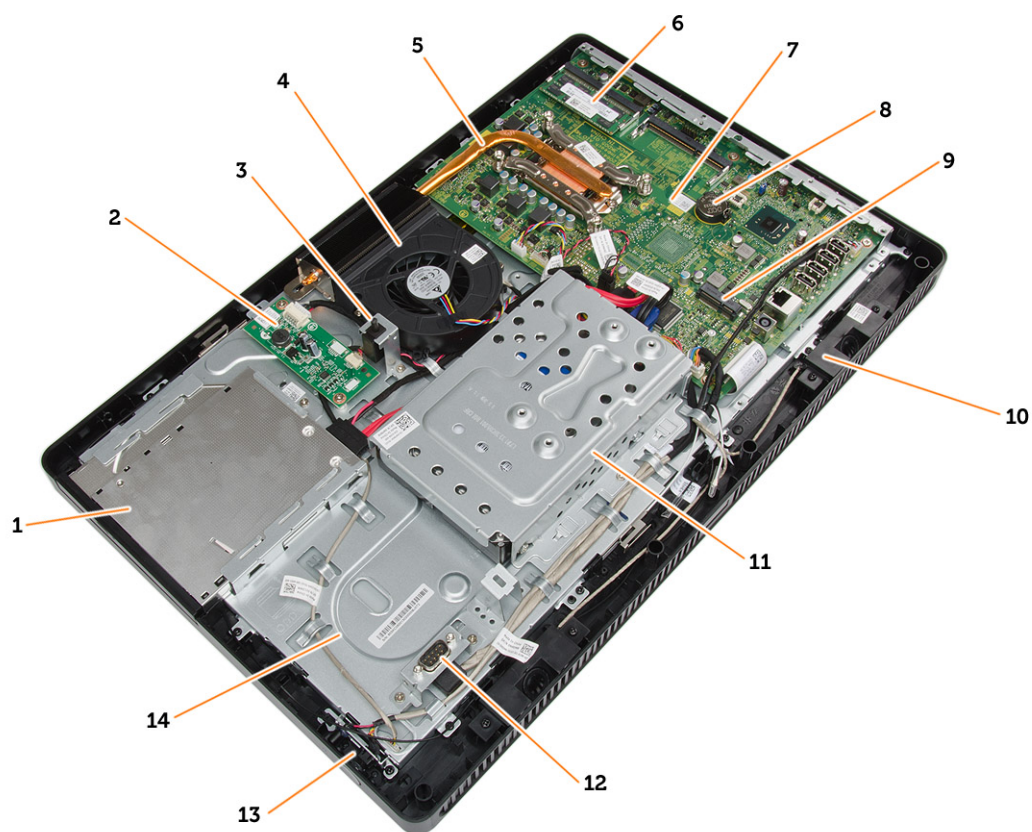
Fjerne og installere komponenter

Denne delen gir detaljert informasjon om hvordan du kan fjerne og installere komponentene i datamaskinen.

Systemoversikt

Den neste figuren viser datamaskinen innvendig etter at bakdekslet har blitt fjernet. Informasjonen viser navn og layout til komponentene inne i datamaskinen.

Sett fra innsiden

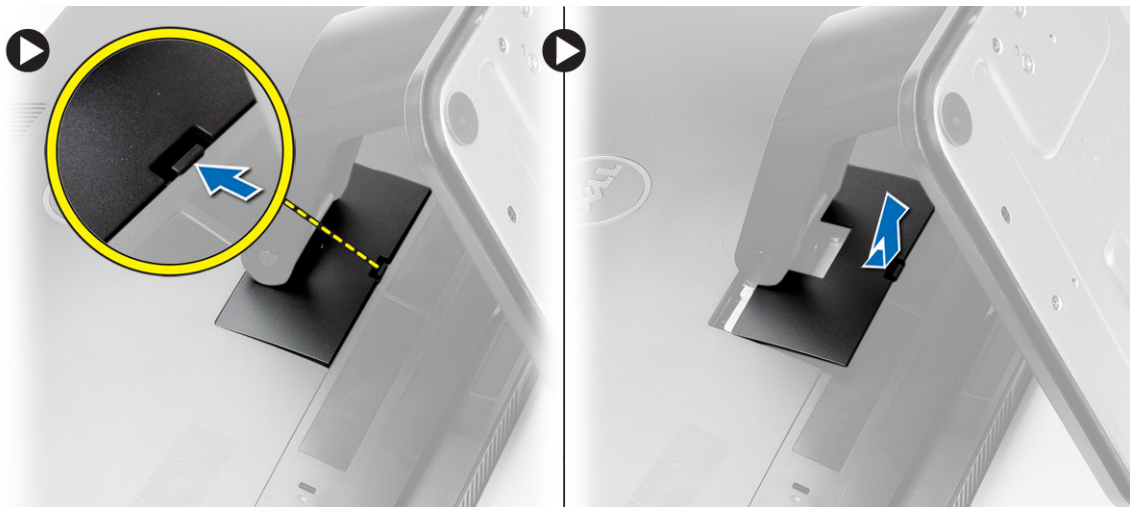


1. optisk stasjon
2. Kontrollkort
3. innbruddsbryter
4. systemvifte
5. varmeavleder

6. minne
7. hovedkort
8. knappcellebatteri
9. høyttaler
10. Spor til WLAN-kort
11. harddisk
12. kommunikasjonsport
13. strømbryter
14. kabinett

Ta av stativdekslet

1. Følg prosedyrene i *Før du arbeider inne i datamaskinen.*
2. Plasser datamaskinen på et slett underlag med skjermensiden ned.
3. Trykk tappen inn for å frigjøre stativdekslet, og fjern det deretter fra datamaskinen.



Montere stativdekslet

1. Skyv stativdekslet på plass og trykk det inn for å feste det på datamaskinen.
2. Følg prosedyrene i *Etter at du har arbeidet inne i datamaskinen.*

Ta av VESA-stativet

1. Følg prosedyrene i *Før du arbeider inne i datamaskinen.*
2. Ta av stativdekslet.
3. Skru ut skruene som fester VESA-stativet til datamaskinen, og løft VESA-stativet av datamaskinen.



Sette på VESA-stativet

1. Plasser VESA-stativet på datamaskinen.
2. Trekk til skruene for å feste VESA-stativet til datamaskinen.
3. Sett på plass:
 - a) stativdeksel
4. Følg prosedyrene i *Etter at du har arbeidet inne i datamaskinen*.

Ta av bakdekselet

1. Følg prosedyrene i *Før du arbeider inne i datamaskinen*.
2. Fjern:
 - a) stativdeksel
 - b) VESA-stativ
3. Frigjør bakdekslet fra datamaskinen ved hjelp av en plastpenn.



4. Fjern bakdekslet fra datamaskinen.

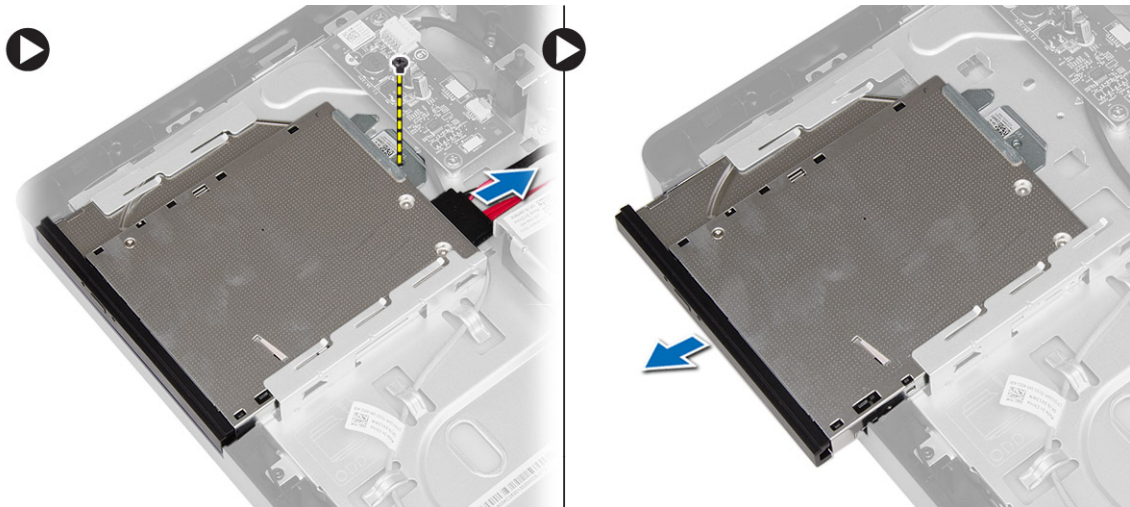


Sette på bakdekslet

1. Sett bakdekslet på datamaskinen.
2. Trykk på hjørnene til bakdekslet for å feste det til datamaskinen.
3. Sett på plass:
 - a) VESA-stativ
 - b) stativdeksel
4. Følg prosedyrene i *Etter at du har arbeidet inne i datamaskinen*.

Fjerne den optiske stasjonen

1. Følg prosedyrene i *Før du arbeider inne i datamaskinen*.
2. Fjern:
 - a) stativdeksel
 - b) VESA-stativ
 - c) bakdeksel
3. Fjern skruen som holder den optiske stasjonen festet til datamaskinen og koble kabelen fra den. Skyv den optiske stasjonen ut av datamaskinen.



4. Skru ut skruene som fester braketten til den optiske stasjonen, og fjern braketten fra stasjonen.



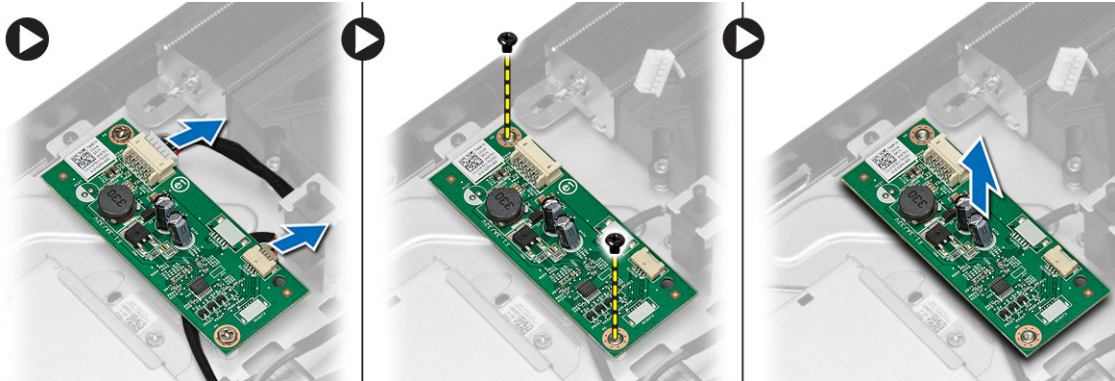
Montere den optiske stasjonen

1. Plasser braketten på den optiske stasjonen og stram til skruen for å feste den.
2. Skyv den optiske stasjonen inn i datamaskinen og stram til skruen for å feste den.
3. Koble kablene til kontrollkortet.
4. Sett på plass:
 - a) bakdeksel
 - b) VESA-stativ
 - c) stativdeksel
5. Følg prosedyrene i *Etter at du har arbeidet inne i datamaskinen*.

Fjerne kontrollkortet

1. Følg prosedyrene i *Før du arbeider inne i datamaskinen*.
2. Fjern:

- a) stativdeksel
 - b) VESA-stativ
 - c) bakdeksel
3. Koble fra kablene som er koblet til kontrollkortet og ta ut skruene som sikrer kontrollkortet til datamaskinen. Fjern kontrollkortet fra datamaskinen.

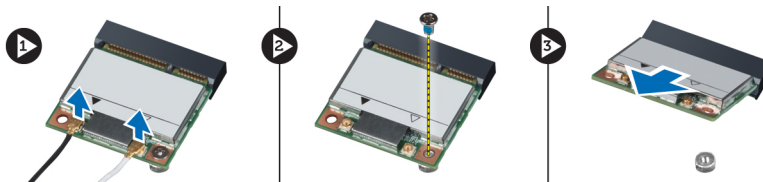


Sette inn kontrollkortet

1. Plasser kontrollkortet i datamaskinen.
2. Stram til skruene som fester kontrollkortet til datamaskinen.
3. Koble kablene til kontrollkortet.
4. Sett på plass:
 - a) bakdeksel
 - b) VESA-stativ
 - c) stativdeksel
5. Følg prosedyrene i *Etter at du har arbeidet inne i datamaskinen*.

Ta ut WLAN-kortet (trådløst lokalnettverk)

1. Følg prosedyrene i *Før du arbeider inne i datamaskinen*.
2. Fjern:
 - a) stativdeksel
 - b) VESA-stativ
 - c) bakdeksel
 - d) hovedkortdeksel
3. Koble antennekablene fra WLAN-kortet og skru ut skruen som fester WLAN-kortet til hovedkortet. Løft WLAN-kortet ut av datamaskinen.

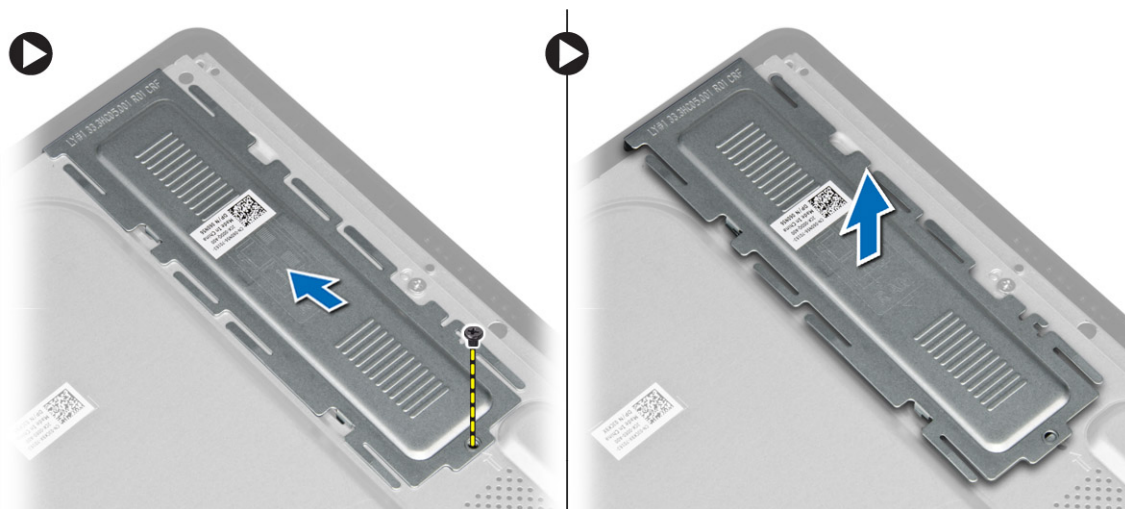


Sette inn WLAN-kortet

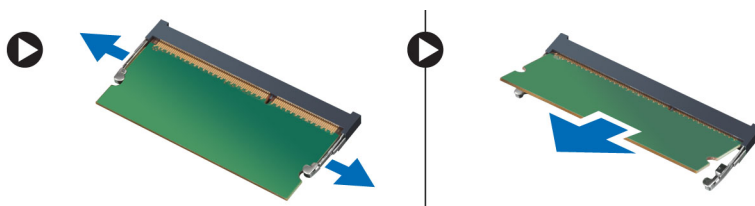
1. Skyv WLAN-kortet på plass og stram til skruen slik at det festes til hovedkortet.
2. Koble antennekablene til WLAN-kortet.
3. Sett på plass:
 - a) hovedkortdeksel
 - b) bakdeksel
 - c) VESA-stativ
 - d) stativdeksel
4. Følg prosedyrene i *Etter at du har arbeidet inne i datamaskinen.*

Ta ut minnet

1. Følg prosedyrene i *Før du arbeider inne i datamaskinen.*
2. Fjern:
 - a) stativdeksel
 - b) VESA-stativ
 - c) bakdeksel
3. Fjern skruen som fester minnestativet til datamaskinen, og skyv for å frigjøre minnedekslet fra datamaskinen. Fjern så minnedekslet fra datamaskinen.



4. Lirk festeklemmene løs fra minnemodulen slik at den spretter opp. Løft opp minnemodulen og ta den ut av kontakten.

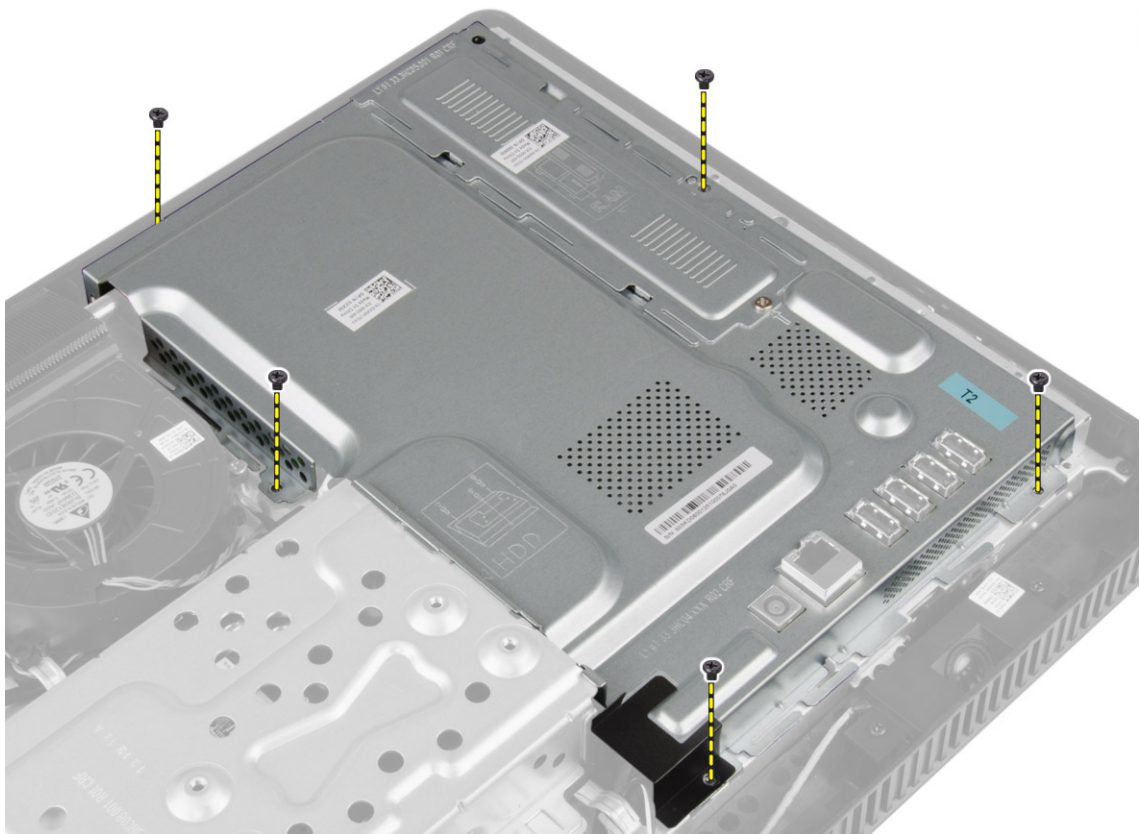


Sette inn minnet

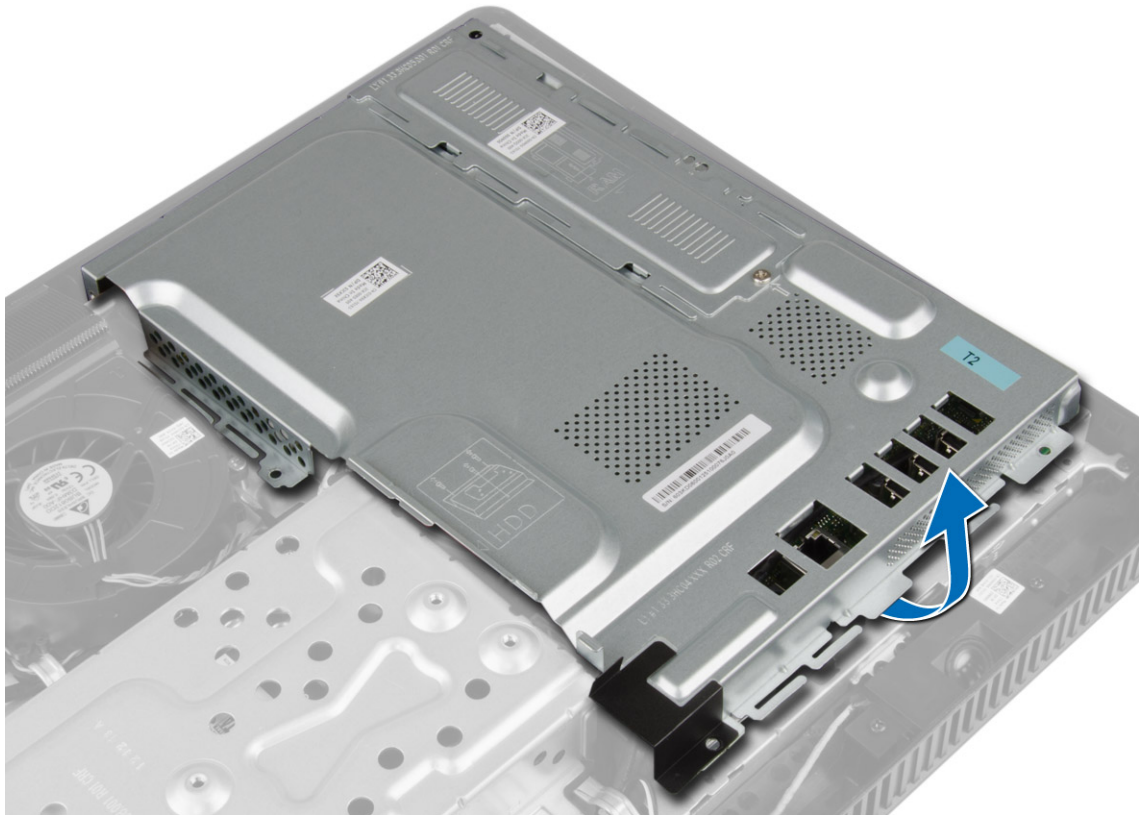
1. Innrett hakket på minnekortet etter tappen på hovedkortkontakten.
2. Trykk minnemodulen ned slik at utløsertappene smetter tilbake og låser den på plass.
3. Sett minnedekslet på plass og stram til skruen for å feste det.
4. Sett på plass:
 - a) bakdeksel
 - b) VESA-stativ
 - c) stativdeksel
5. Følg prosedyrene i *Etter at du har arbeidet inne i datamaskinen.*

Fjerne hovedkortetdekslet

1. Følg prosedyrene i *Før du arbeider inne i datamaskinen.*
2. Fjern:
 - a) stativdeksel
 - b) VESA-stativ
 - c) bakdeksel
3. Fjern skruen som fester hovedkortdesket til datamaskinen.



4. Løft hovedkortdesket opp og ut av datamaskinen.

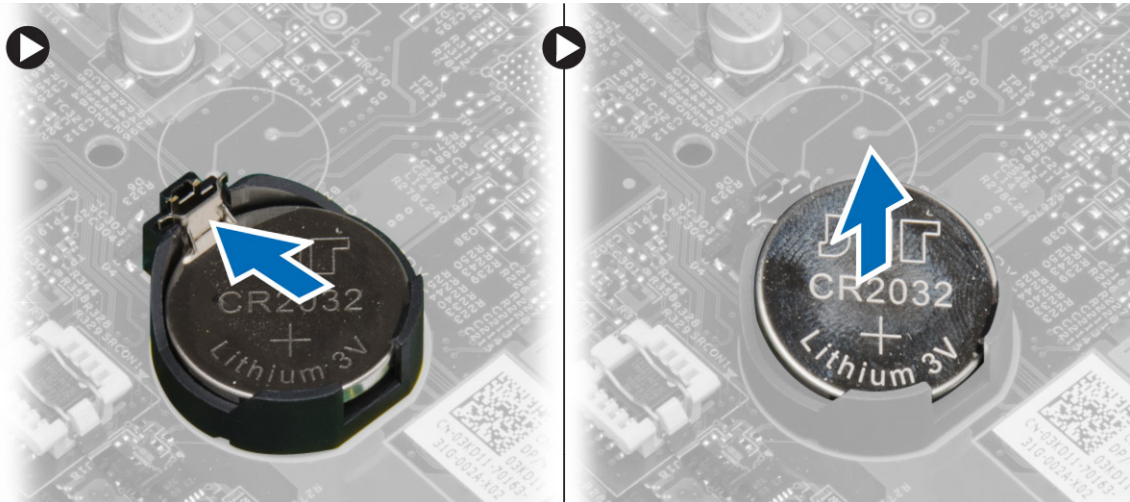


Sette inn hovedkortdekslet

1. Plasser hovedkortdekslet på datamaskinen.
2. Stram til skruene som fester hovedkortdekslet til datamaskinen.
3. Sett på plass:
 - a) bakdeksel
 - b) VESA-stativ
 - c) stativdeksel
4. Følg prosedyrene i *Etter at du har arbeidet inne i datamaskinen*.

Ta ut klokkebatteriet

1. Følg prosedyrene i *Før du arbeider inne i datamaskinen*.
2. Fjern:
 - a) stativdeksel
 - b) VESA-stativ
 - c) bakdeksel
 - d) hovedkortdeksel
3. Trykk utløsningslåsen vekk fra batteriet slik at batteriet kan sprette opp fra støpselet og løft klokkebatteriet ut av datamaskinen.

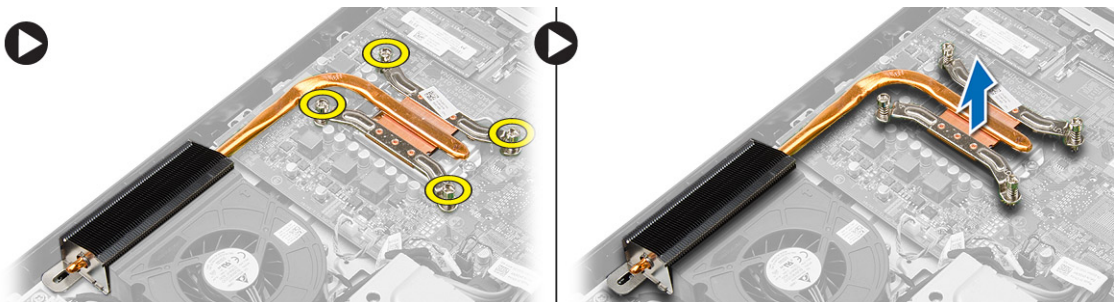


Sette inn klokkebatteriet

1. Plasser klokkebatteriet i sporet på hovedkortet.
2. Trykk klokkebatteriet ned slik at låsetappen smetter tilbake på plass og låser batteriet.
3. Sett på plass:
 - a) hovedkortdeksel
 - b) bakdeksel
 - c) VESA-stativ
 - d) stativdeksel
4. Følg prosedyrene i *Etter at du har arbeidet inne i datamaskinen.*

Ta av varmeavlederen

1. Følg prosedyrene i *Før du arbeider inne i datamaskinen.*
2. Fjern:
 - a) stativdeksel
 - b) VESA-stativ
 - c) bakdeksel
 - d) hovedkortdeksel
3. Fjern skruen som fester varmeavlederen til datamaskinen, og ta den ut.

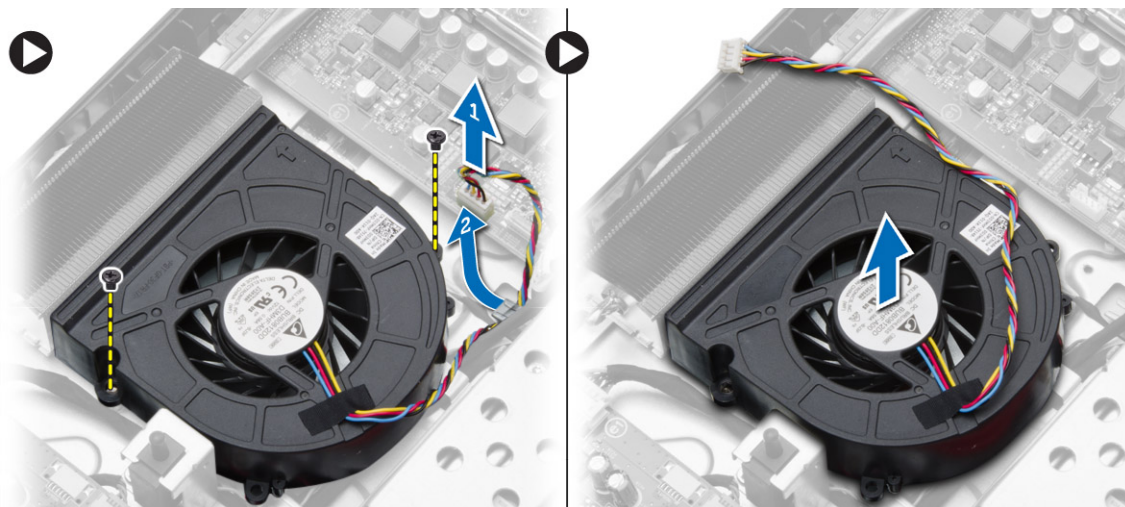


Sette inn varmeavlederen

1. Plasser varmeavlederen inne i datamaskinen.
2. Trekk til skruene for å feste varmeavlederen til datamaskinen
3. Sett på plass:
 - a) hovedkortdeksel
 - b) bakdeksel
 - c) VESA-stativ
 - d) stativdeksel
4. Følg prosedyrene i *Etter at du har arbeidet inne i datamaskinen.*

Ta ut systemviften

1. Følg prosedyrene i *Før du arbeider inne i datamaskinen.*
2. Fjern:
 - a) stativdeksel
 - b) VESA-stativ
 - c) bakdeksel
 - d) hovedkortdeksel
3. Koble fra og frigjør kabelen til systemviften fra hovedkortet. Fjern så skruene som fester systemviften til datamaskinen og ta den ut av datamaskinen.



Sette inn systemviften

1. Sett systemviften inn i datamaskinen..
2. Før kabelen til systemviften gjennom tappen på datamaskinen og fest kabelen til hovedkortet.
3. Sett på plass:
 - a) hovedkortdeksel
 - b) bakdeksel
 - c) VESA-stativ
 - d) stativdeksel

4. Følg prosedyrene i *Etter at du har arbeidet inne i datamaskinen.*

Ta ut prosessoren

1. Følg prosedyrene i *Før du arbeider inne i datamaskinen.*
2. Ta av:
 - a) stativdeksel
 - b) VESA-stativ
 - c) bakdeksel
 - d) hovedkortdeksel
 - e) varmeavleder
3. Trykk utløserspaken ned og skyv den fra deg for å løsne den fra låsekroken som holder den fast. Løft prosessordekslet og ta ut prosessoren fra sokkelen.

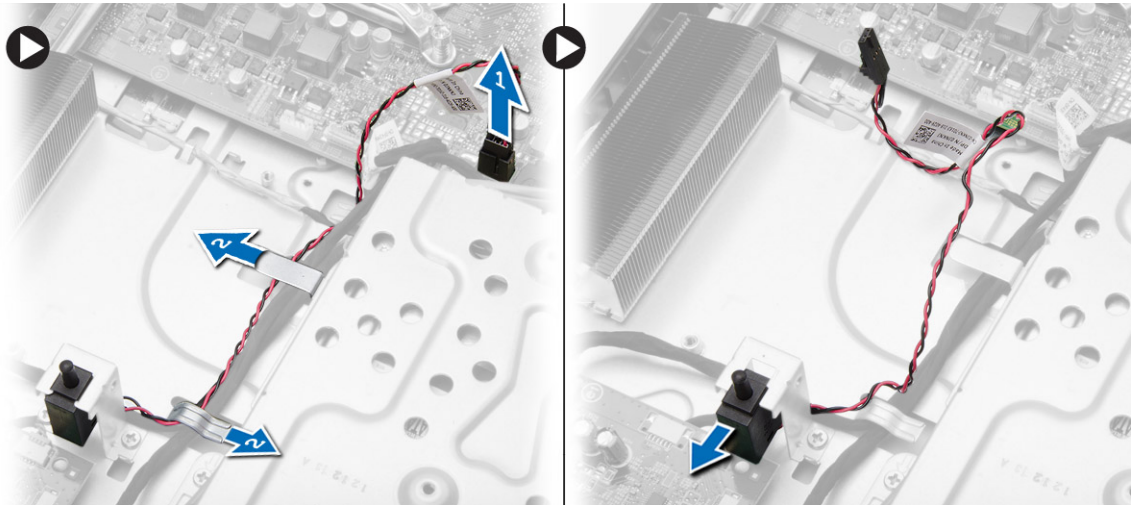


Sette inn prosessoren

1. Skyv prosessoren inn i prosessorsokkelen. Kontroller at prosessoren sitter godt på plass.
2. Trykk utløserspaken ned og skyv den deretter innover for å sikre den med låsekroken.
3. Sett på plass:
 - a) varmeavleder
 - b) hovedkortdeksel
 - c) bakdeksel
 - d) VESA-stativ
 - e) stativdeksel
4. Følg prosedyrene i *Etter at du har arbeidet inne i datamaskinen.*

Ta ut innbruddsbryteren

1. Følg prosedyrene i *Før du arbeider inne i datamaskinen.*
2. Fjern:
 - a) stativdeksel
 - b) VESA-stativ
 - c) bakdeksel
 - d) hovedkortdeksel
 - e) systemvifte
3. Koble kabelen til innbruddsbryten fra hovedkortet og frigjør kabelen fra tappene i kabinettet. Skyv innbruddsbryteren slik at den kan fjernes fra datamaskinen.

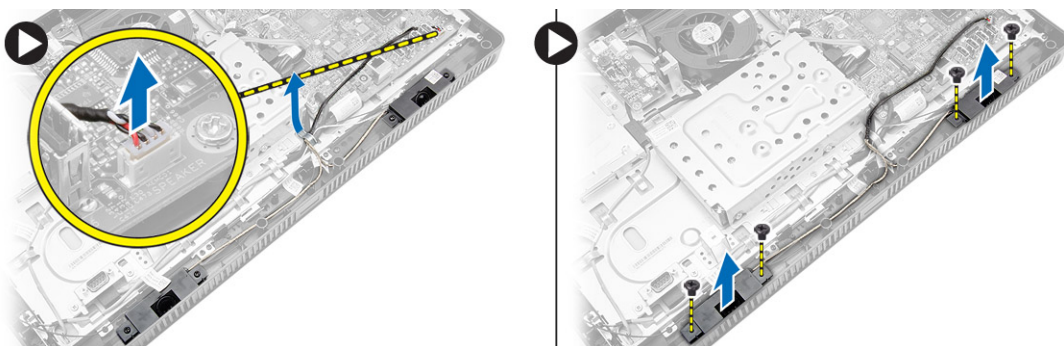


Sette inn innbruddsbryteren

1. Plasser innbruddsbryteren i datamaskinen.
2. Før kablen til innbruddsbryteren gjennom tappene i datamaskinen og fest kablen til hovedkortet.
3. Sett på plass:
 - a) systemvifte
 - b) hovedkortdeksel
 - c) bakdeksel
 - d) VESA-stativ
 - e) stativdeksel
4. Følg prosedyrene i *Etter at du har arbeidet inne i datamaskinen.*

Ta av høyttalerne

1. Følg prosedyrene i *Før du arbeider inne i datamaskinen.*
2. Fjern:
 - a) stativdeksel
 - b) VESA-stativ
 - c) bakdeksel
 - d) hovedkortdeksel
3. Koble høyttalerkabelen fra hovedkortet. Fjern så skruene som fester høyttalerne til datamaskinen og ta høyttalerne ut av datamaskinen.

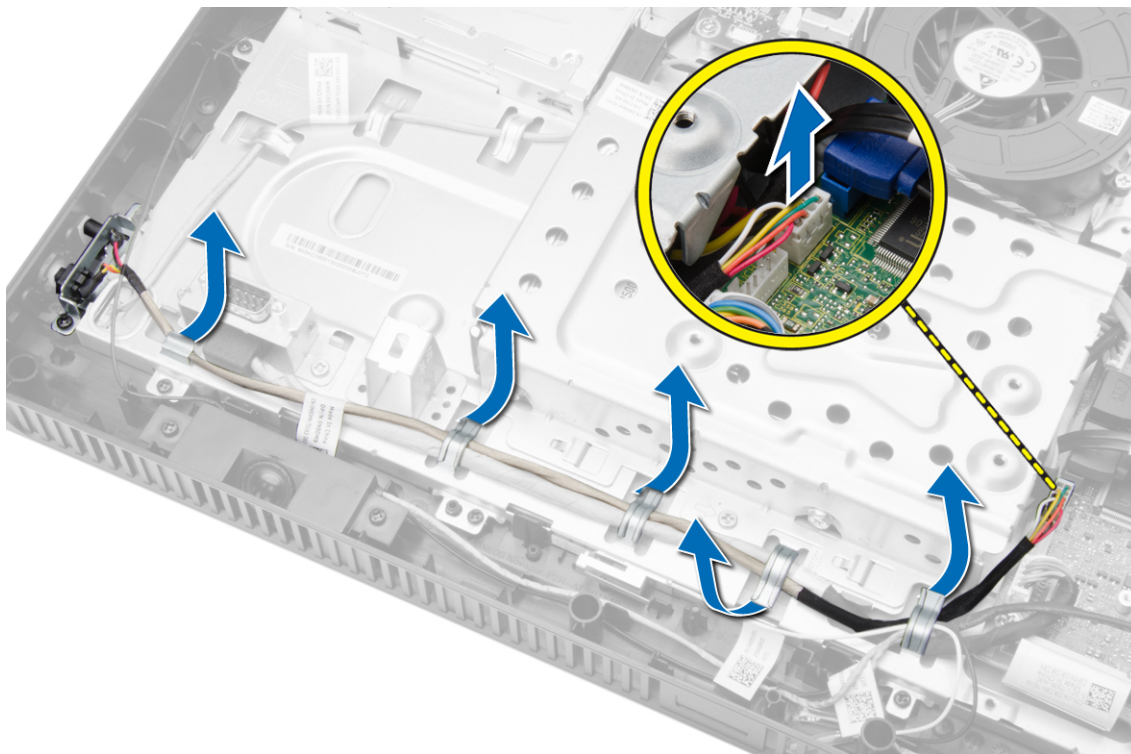


Montere høyttalerne

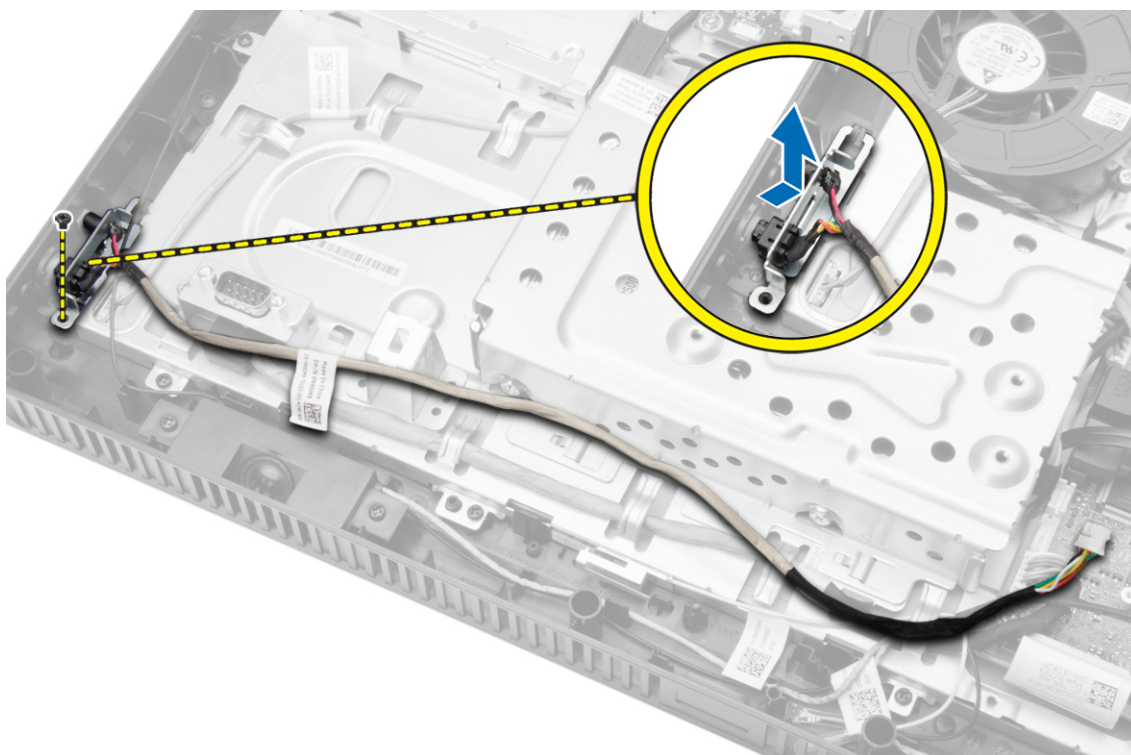
1. Stram til skruene for å feste høyttalerne til datamaskinen.
2. Før kablen til høyttalerne gjennom tappene i datamaskinen og fest kablen til hovedkortet.
3. Sett på plass:
 - a) hovedkortdeksel
 - b) bakdeksel
 - c) VESA-stativ
 - d) stativdeksel
4. Følg prosedyrene i *Etter at du har arbeidet inne i datamaskinen.*

Ta ut strømbryteren

1. Følg prosedyrene i *Før du arbeider inne i datamaskinen.*
2. Fjern:
 - a) stativdeksel
 - b) VESA-stativ
 - c) bakdeksel
 - d) hovedkortdeksel
3. Koble kablen til strømbryteren fra hovedkortet. Frigjør kablen til strømbryteren fra tappene i kabinettet.



4. Fjern skruen som fester strømbryteren til datamaskinen, og ta strømbryteren ut av datamaskinen.

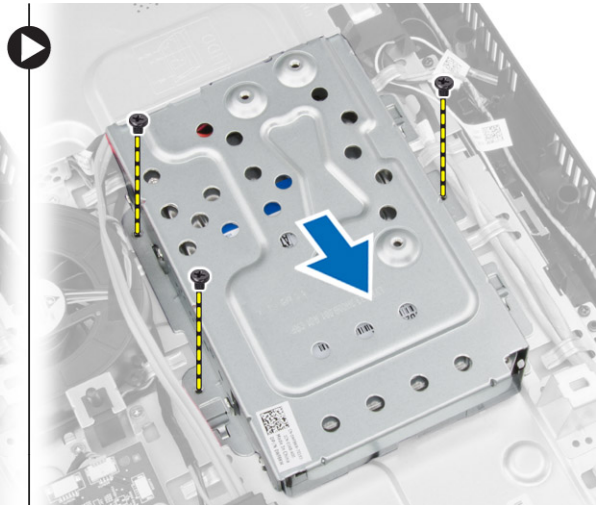
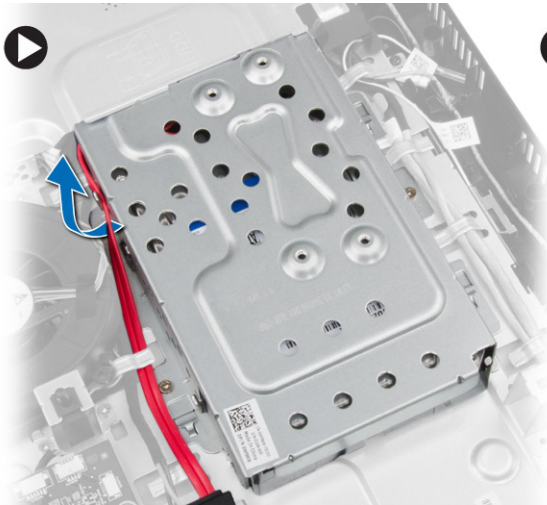


Sette inn strømbryteren

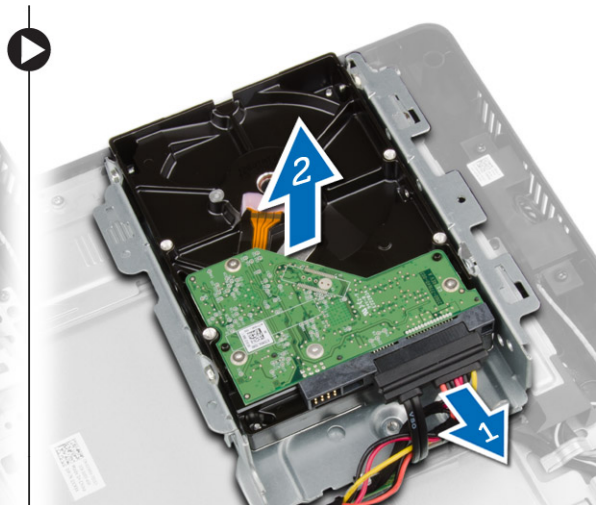
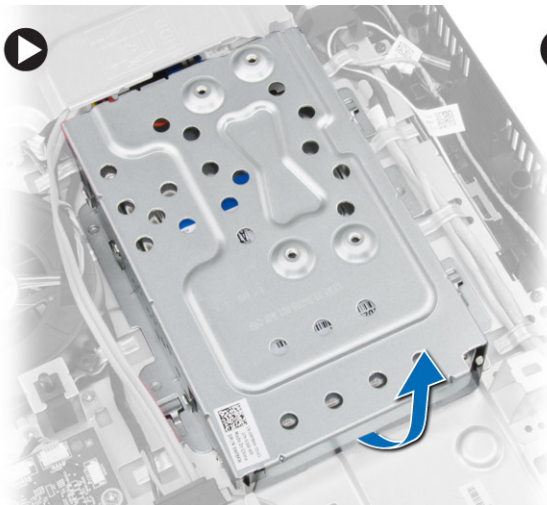
1. Plasser strømbryteren i sporet i datamaskinen og stram til skruene for å feste den til datamaskinen.
2. Før kabelen til strømbryteren gjennom tappene i datamaskinen og koble den til hovedkortet.
3. Sett på plass:
 - a) hovedkortdeksel
 - b) bakdeksel
 - c) VESA-stativ
 - d) stativdeksel
4. Følg prosedyrene i *Etter at du har arbeidet inne i datamaskinen.*

Ta ut harddisken

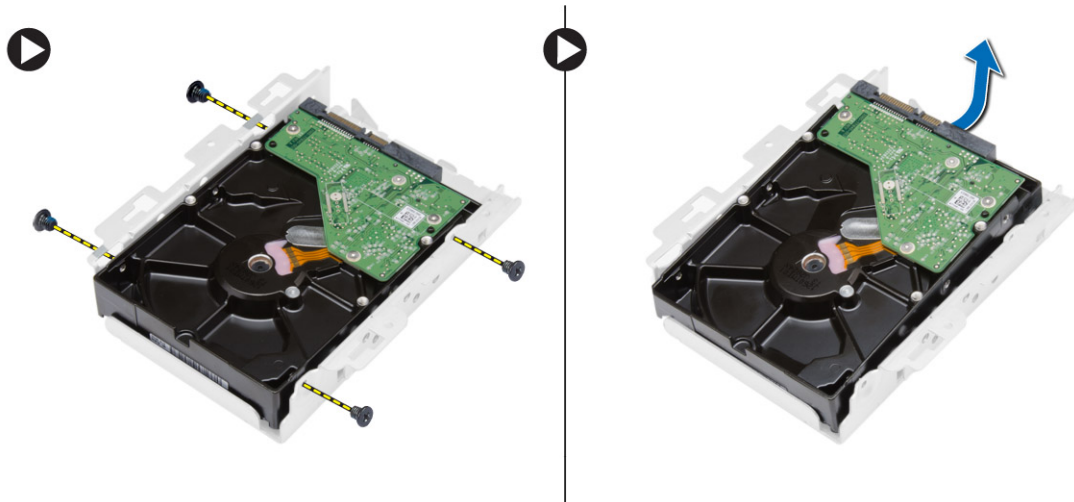
1. Følg prosedyrene i *Før du arbeider inne i datamaskinen.*
2. Fjern:
 - a) stativdeksel
 - b) VESA-stativ
 - c) bakdeksel
3. Flytt harddiskkabelen bort slik at du får tilgang til skruene på harddiskbraketten. Fjern sjuene og skyv på harddiskbraketten slik at den løsner fra kabinettet.



4. Snu harddisken og plasser den på harddiskbraketten slik at du får tilgang til harddiskkabelen. Koble deretter harddiskkabelen fra harddisken.



5. Fjern skruene som fester harddiskbraketten til harddisken, og ta av braketten.

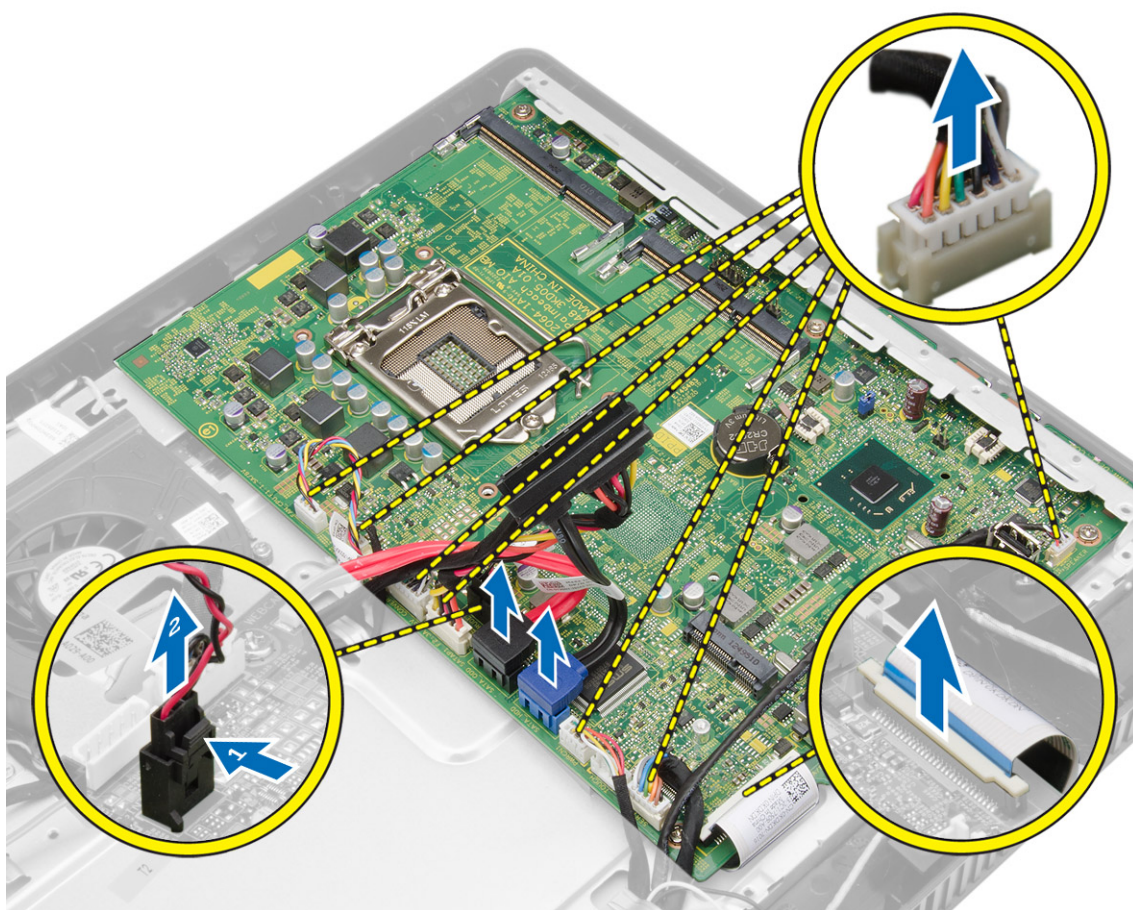


Sette inn harddisken

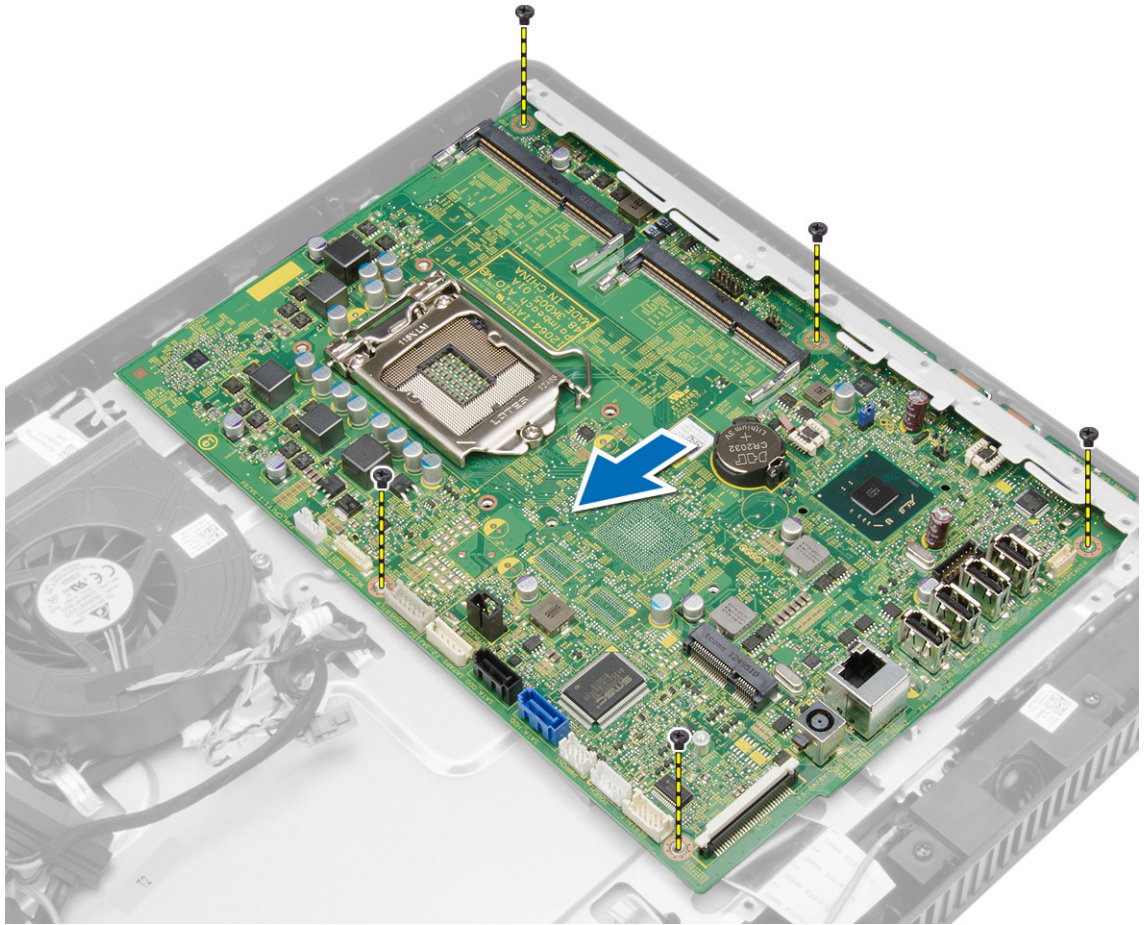
1. Plasser harddisken i braketten og stram til skruene slik at harddisken festes til braketten.
2. Koble harddiskkabelen til harddisken og sett harddisken på plass i dens opprinnelige posisjon i datamaskinen.
3. Stram til skruene som fester harddiskbraketten til datamaskinen.
4. Sett på plass:
 - a) bakdeksel
 - b) VESA-stativ
 - c) stativdeksel
5. Følg prosedyrene i *Etter at du har arbeidet inne i datamaskinen*.

Ta ut hovedkortet

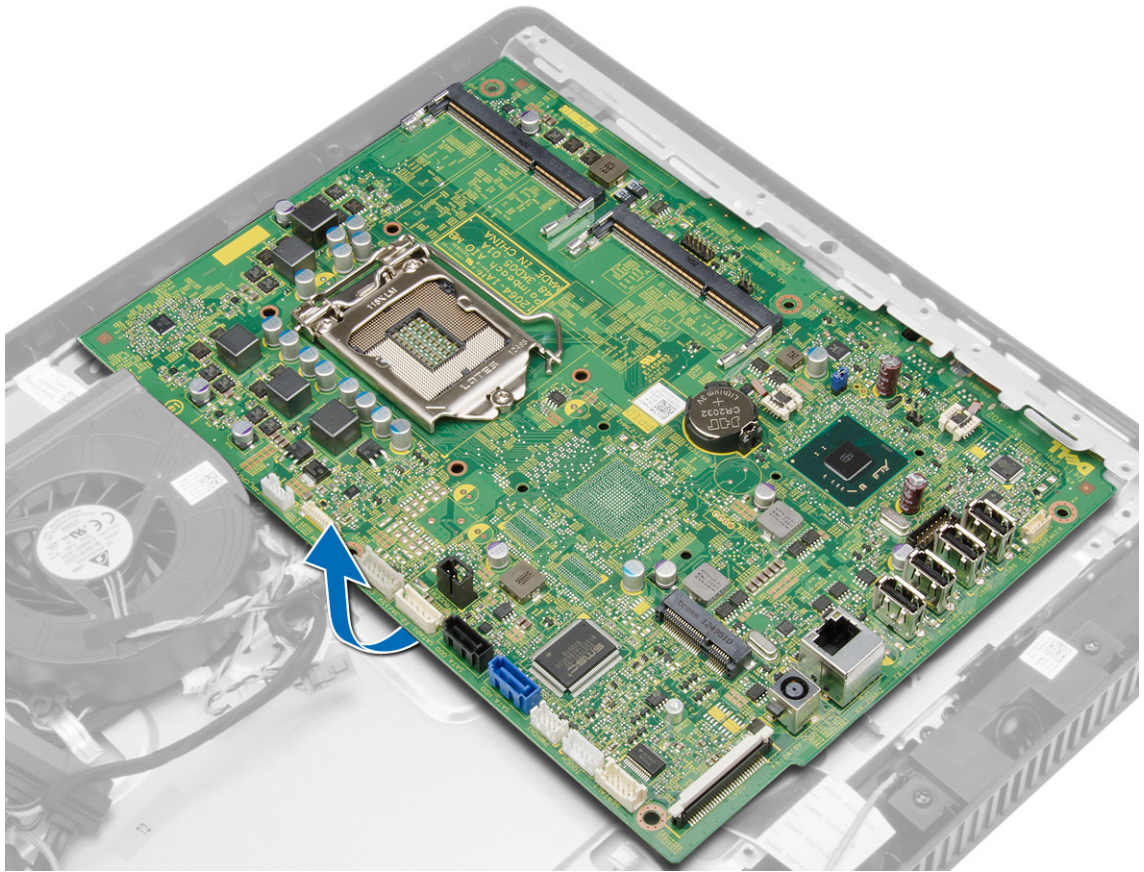
1. Følg prosedyrene i *Før du arbeider inne i datamaskinen*.
2. Fjern:
 - a) stativdeksel
 - b) VESA-stativ
 - c) bakdeksel
 - d) hovedkortdeksel
 - e) minne
 - f) WLAN-kort
 - g) varmeavleder
 - h) harddisk
 - i) optisk stasjon
3. Koble fra alle kabler som er koblet til hovedkortet.



4. Fjern skruene som fester hovedkortet til kabinettet, og skyv på hovedkortet for å løsne det.



5. Løft hovedkortet opp på en siden for å ta det ut av datamaskinen.

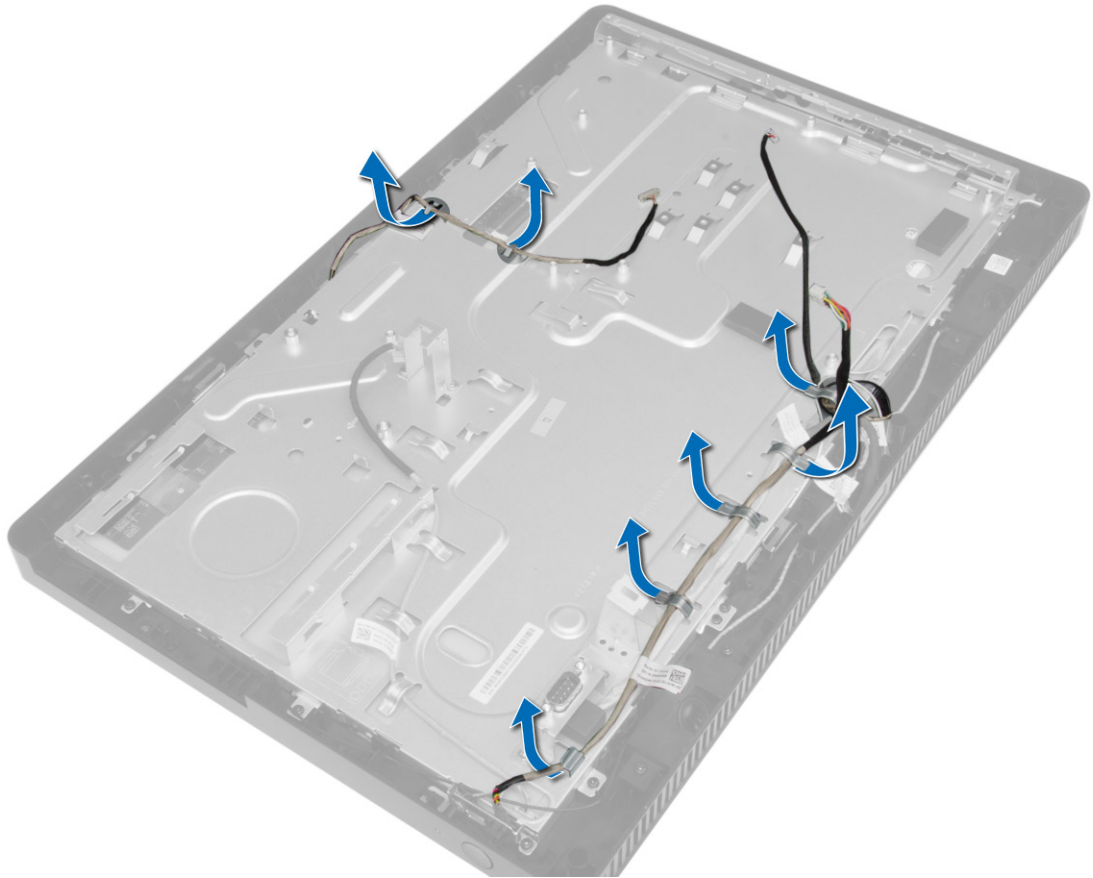


Sette inn hovedkortet


1. Plasser hovedkortet på datamaskinen.
2. Trekk til skruene for å feste hovedkortet til bunnpanelet.
3. Koble kablene til hovedkortet.
4. Sett på plass:
 - a) optisk stasjon
 - b) harddisk
 - c) varmeavleder
 - d) WLAN-kort
 - e) minne
 - f) hovedkortdeksel
 - g) bakdeksel
 - h) VESA-stativ
 - i) stativdeksel
5. Følg prosedyrene i *Etter at du har arbeidet inne i datamaskinen*.

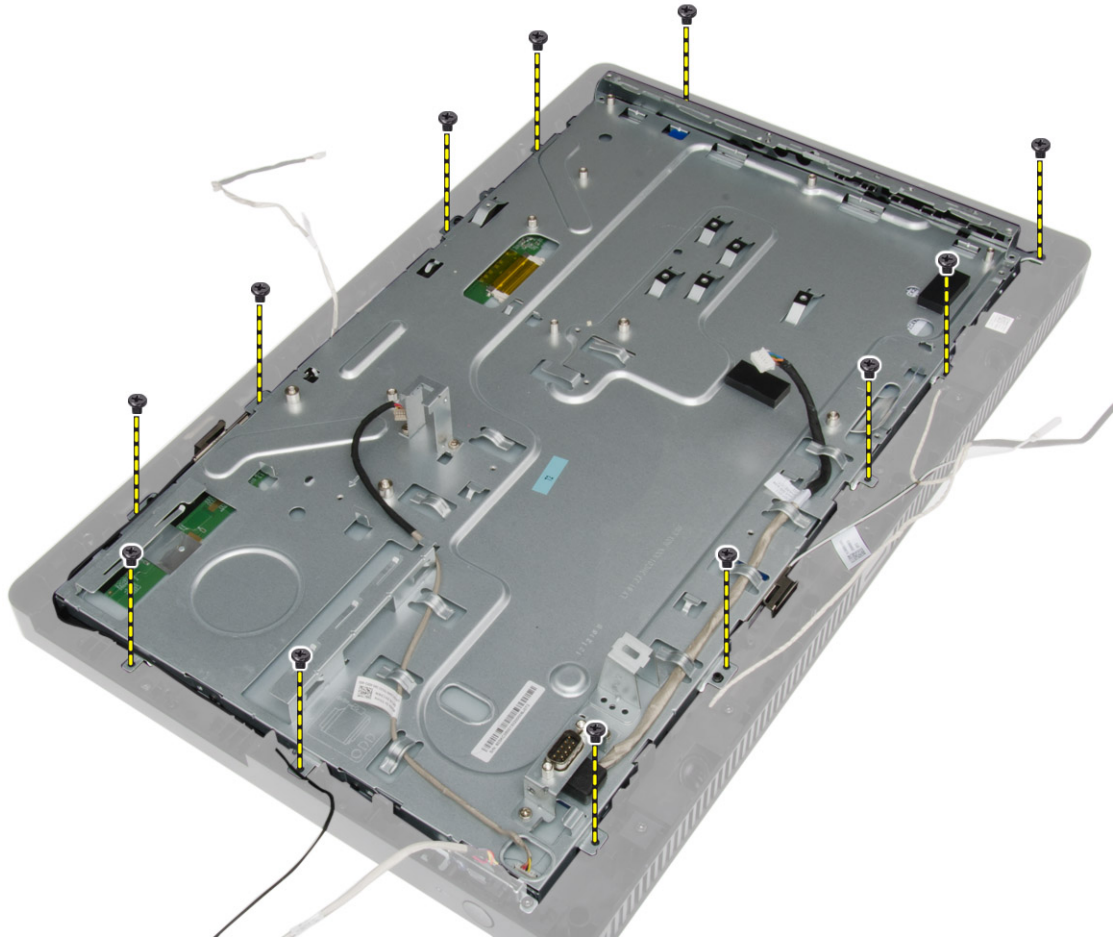
Ta av skjermbraketten

1. Følg prosedyrene i *Før du arbeider inne i datamaskinen*.
2. Fjern:
 - a) stativdeksel
 - b) VESA-stativ
 - c) bakdeksel
 - d) hovedkortdeksel
 - e) WLAN-kort
 - f) minne
 - g) varmeavleder
 - h) harddisk
 - i) optisk stasjon
 - j) Kontrollkort
 - k) systemvifte
 - l) innbruddsbryter
 - m) strømbryter
 - n) hovedkort
3. Frigjør kamerakabelen og skjermkabelen fra tappene på skjermbraketten.

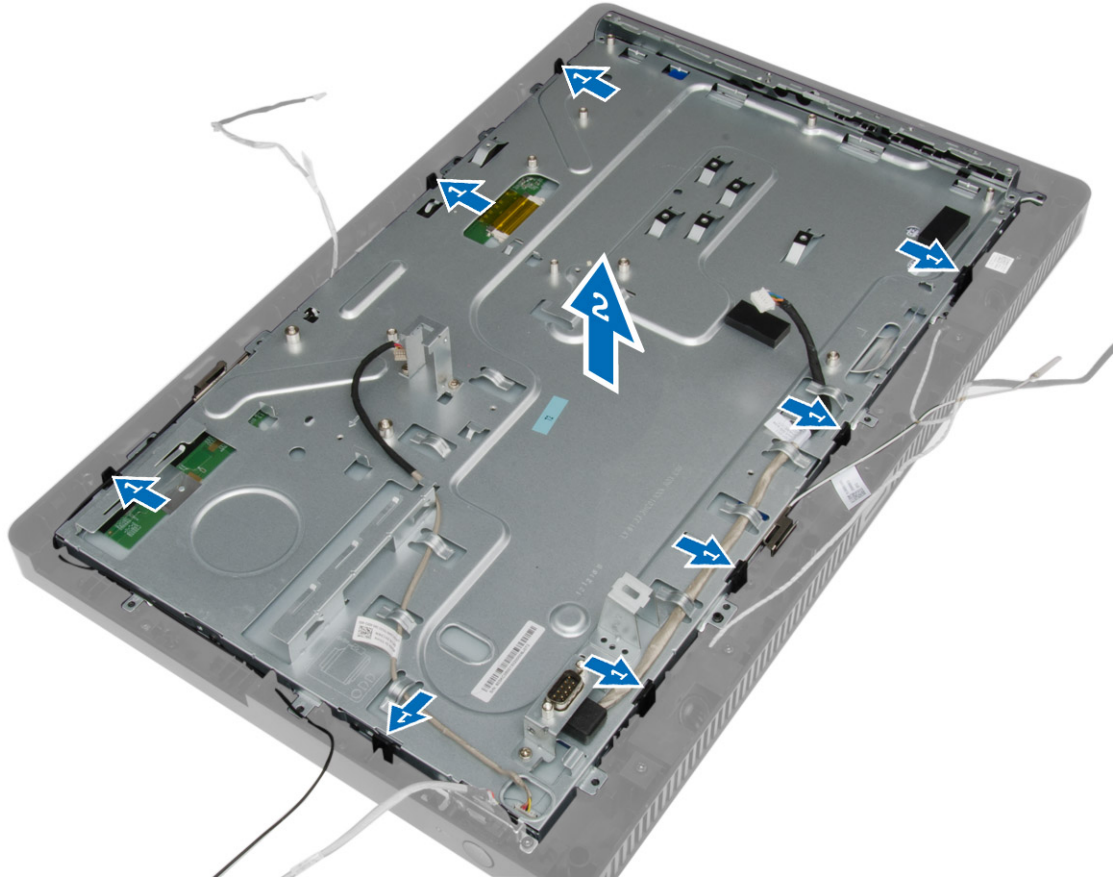


4. Fjern skruene som holder skjermbraketten festet til datamaskinen.

 **MERK:** Antallet skruer som skal fjernes på modeller med berøringsskjerm er bare 8.



5. Frigjør skjermbraketten fra haken i kabinettet, og ta den ut av datamaskinen.



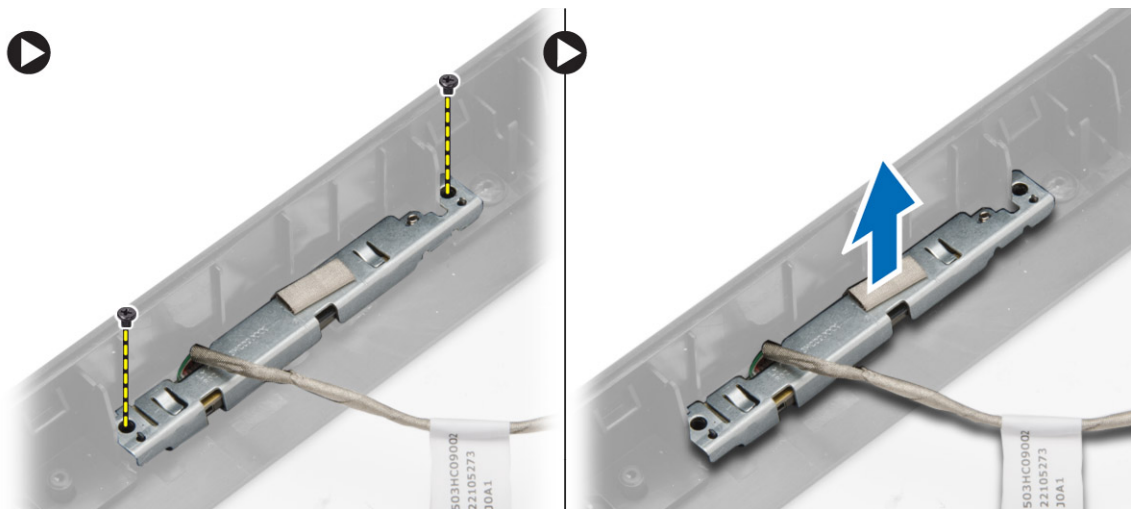
Sette på skjermbraketten

1. Plasser skjermbraketten i datamaskinen.
2. Stram til skruene for å feste skjermbraketten til datamaskinen.
3. Før kamera- og skjermkablene igjennom de tiltenkte tappene.
4. Sett på plass:
 - a) hovedkort
 - b) strømbryter
 - c) innbruddsbryter
 - d) systemvifte
 - e) Kontrollkort
 - f) optisk stasjon
 - g) harddisk
 - h) varmeavleder
 - i) minne
 - j) WLAN-kort
 - k) hovedkortdeksel
 - l) bakdeksel

- m) VESA-stativ
 - n) stativdeksel
5. Følg prosedyrene i *Etter at du har arbeidet inne i datamaskinen.*

Fjerne kameraet

1. Følg prosedyrene i *Før du arbeider inne i datamaskinen.*
2. Fjern:
 - a) stativdeksel
 - b) VESA-stativ
 - c) bakdeksel
 - d) hovedkortdeksel
 - e) WLAN-kort
 - f) minne
 - g) varmeavleder
 - h) harddisk
 - i) optisk stasjon
 - j) Kontrollkort
 - k) systemvifte
 - l) innbruddsbryter
 - m) strømbryter
 - n) hovedkort
 - o) skjermbrakett
3. Fjern skruen som fester kameraet til datamaskinen, og ta det ut.



Sette på kameraet

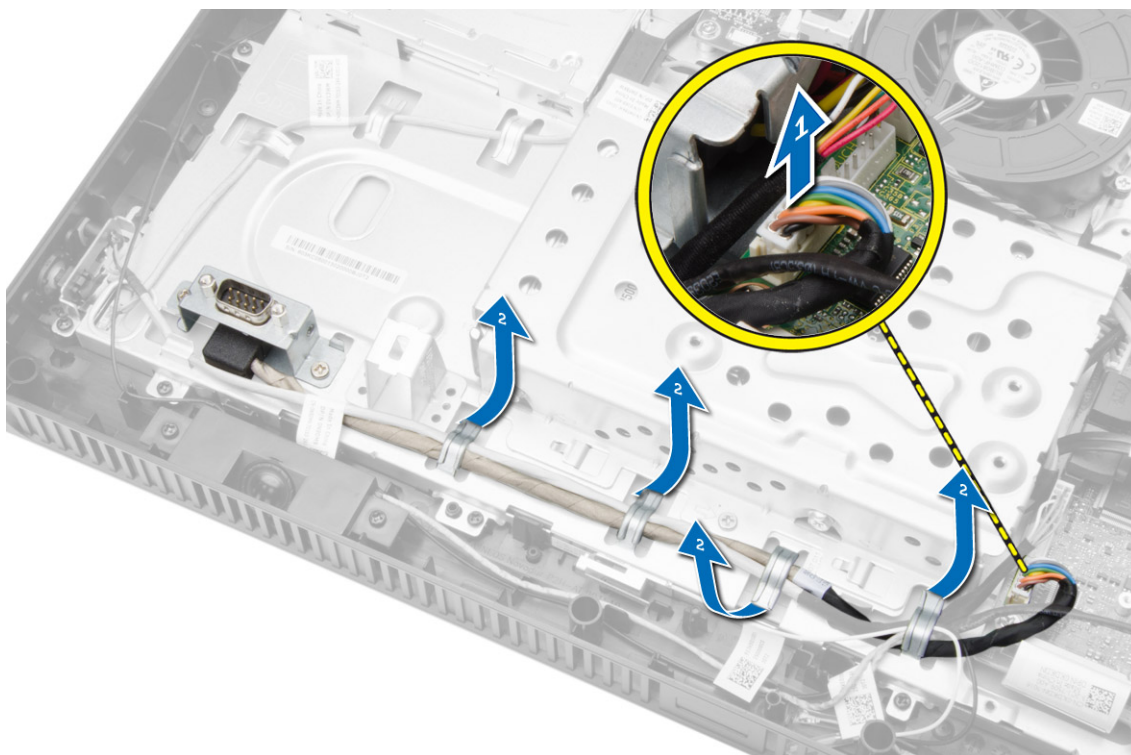
1. Plasser kamearet i datamaskinen.
2. Stram til skruene som fester kameraet til datamaskinen.
3. Sett på plass:
 - a) skjermbrakett
 - b) hovedkort

- c) strømbryter
- d) innbruddsbryter
- e) systemvifte
- f) Kontrollkort
- g) optisk stasjon
- h) harddisk
- i) varmeavleder
- j) minne
- k) WLAN-kort
- l) hovedkortdeksel
- m) bakdeksel
- n) VESA-stativ
- o) stativdeksel

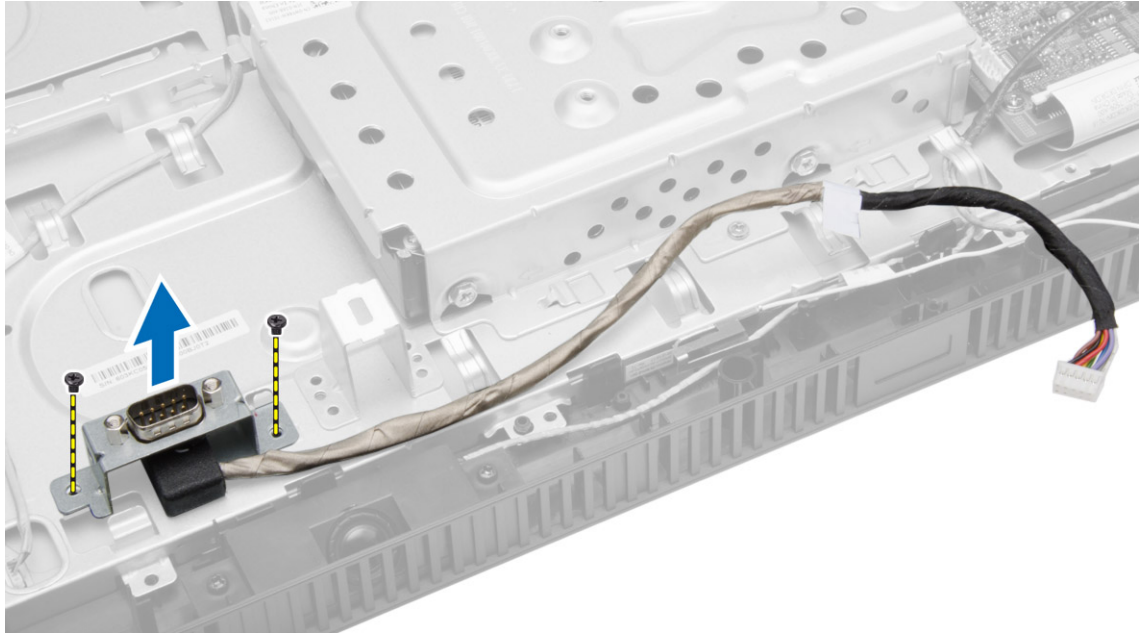
4. Følg prosedyrene i *Etter at du har arbeidet inne i datamaskinen.*

Fjerne serieporten

1. Følg prosedyrene i *Før du arbeider inne i datamaskinen.*
2. Fjern:
 - a) stativdeksel
 - b) VESA-stativ
 - c) bakdeksel
 - d) hovedkortdeksel
3. Koble fra og frigjør kabelen til serieporten fra tappene i datamaskinen.



4. Fjern skruen som fester serieporten kort til datamaskinen, og ta den ut.



Montere serieporten

1. Stram til skruene som fester serieporten til datamaskinen.
2. Før kablen til serieporten gjennom tappene på datamaskinen og fest kablen til hovedkortet.
3. Sett på plass:
 - a) hovedkortdeksel
 - b) bakdeksel
 - c) VESA-stativ
 - d) stativdeksel
4. Følg prosedyrene i *Etter at du har arbeidet inne i datamaskinen.*

Systemoppsett

Systemoppsettet gir deg muligheten til å administrere datamaskinens maskinvare og spesifisere BIOS-alternativer. Fra systemoppsettet kan du:



- Endre NVRAM-innstillingene etter at du har lagt til eller fjernet maskinvare.
- Se på systemets maskinvarekonfigurering
- Aktivere eller deaktivere integrerte enheter
- Sette ytelses- og strømadministrasjonsgrenser
- Administrere datamaskinens sikkerhet

Oppstartsrekkefølge

Oppstartsrekkefølgen gir deg muligheten til å overstyre den systemdefinerte oppstartsrekkefølgen, og starte på en angitt enhet (f.eks. en optisk stasjon eller annen harddisk). Under POST, når Dell-logoen vises, kan du:

- Åpne systemkonfigurasjon ved å trykke <F2>
- Åpne en engangsoppstartsmeny ved å trykke <F12>


Oppstartsmenyen vises enhetene som du kan starte fra, inkludert et alternativ for diagnostisering. Alternativene på oppstartsmenyen er:

- Removable Drive (ekstern flyttbar stasjon) (hvis tilgjengelig)
- STXXXX Drive (stasjon STXXXX)
 **MERK:** XXX angir SATA-nummeret.
- Optical Drive (optisk stasjon)
- Diagnostics (Diagnostikk)
 **MERK:** Hvis du velger Diagnostics, vil du bli presentert med **ePSA diagnostics**-skjermen.

Skjermen med oppstartsekvensen gir deg også muligheten til å gå inn på systemoppsettet.


Navigation Keys

The following table displays the system setup navigation keys.


 **MERK:** For most of the system setup options, changes that you make are recorded but do not take effect until you re-start the system.

Tabell 1. Navigation Keys

Keys	Navigation
Up arrow	Moves to the previous field.
Down arrow	Moves to the next field.

Keys	Navigation
<Enter>	Allows you to select a value in the selected field (if applicable) or follow the link in the field.
Spacebar	Expands or collapses a drop-down list, if applicable.
<Tab>	Moves to the next focus area.
	 MERK: For the standard graphics browser only.
<Esc>	Moves to the previous page till you view the main screen. Pressing <Esc> in the main screen displays a message that prompts you to save any unsaved changes and restarts the system.
<F1>	Displays the System Setup help file.

Alternativer i System Setup



 **MERK:** Avhengig av datamaskinen og enhetene som er installert, er det mulig at noen av elementene i denne listen ikke vises


Tabell 2. Generelt

Alternativ	Beskrivelse
Systeminformasjon	<p>Viser følgende informasjon:</p> <ul style="list-style-type: none"> • System Information (systeminformasjon) - Viser BIOS Version, Service Tag, Asset Tag, Ownership Tag, Ownership Date, Manufacture Date, og Express Service Code. • Memory Information (minneinformasjon) - Viser Memory Installed, Memory Available, Memory Speed, Memory Channels Mode, Memory Technology, DIMM 1 Size, DIMM 2 Size. • Processor Information (prosessorinformasjon) - Viser Processor Type, Core Count, Processor ID, Current Clock Speed, Minimum Clock Speed, Maximum Clock Speed, Processor L2 Cache, Processor L3 Cache, HT Capable og 64-Bit Technology. • PCI Information (PCI-informasjon) – Viser SLOT1 • Device Information (enhetsinformasjon) - Viser SATA-0, SATA-1, LOM MAC Address, og Video Controller Audio Controller.
Boot Sequence	<p>Gir deg muligheten til å spesifisere i hvilken rekkefølge datamaskinen prøver å finne et operativsystem. Hvis du vil endre oppstartsrekkefølgen må du velge enheten som du ønsker å endre plassering på, og du ser enhetene på høyre side. Når du har valgt enheten må du klikke opp/ned eller bruke PgUp / PgDn på tastaturet til å endre rekkefølgen. Du kan også velge eller avvelge på listen ved hjelp av de tilgjengelige avmerkingsboksene på venstre side. Du må aktivere alternativet Legacy Option ROMs hvis du vil starte historisk oppstartsmodus. Dette alternativet er ikke tillett hvis du aktiverer Secure Boot. Alternativene er:</p> <ul style="list-style-type: none"> • Boot Sequence (oppstartssekvens) - Som standard er avmerkingsboksen Windows Boot Manager valgt. • Boot List Option (liste over oppstartsalternativer) - Listen over alternativer er Legacy og UEFI. Soppm standard er UEFI valgt, og hvis Secure Boot er deaktivert er alternativet Legacy valgt. • Add Boot Option (legg til oppstartsalternativ) - Gir deg mulighet til å legge til et oppstartsalternativ. • Delete Boot Option (slett oppstartsalternativ) - Gir deg muligheten til å slette et eksisterende oppstartsalternativ.

Alternativ	Beskrivelse
	<ul style="list-style-type: none"> View (se på) - Gir deg muligheten til å se de gjeldende oppstartsalternativene på datamaskinen. Load Defaults (last standardinnstillingene) - Gjenoppretter datamaskinens standardinnstillinger. Apply (bruk) - Gir deg mulighet til å ta endringene dine i bruk. Exit (avslutt) - Avslutter og starter datamaskinen på nytt.
Advanced Boot Options	<p>Alternativet Enable Legacy Option ROMs vil gjøre det mulig å starte med historiske ROM-innstillinger når det bootes med UEFI. Uten dette alternativet vil bare UEFI-innstillinger bli benyttet. Dette alternativet er påkrevt hvis Legacy boot mode skal benyttes. Denne oppstartsmodusen er ikke tillatt når Secure Boot er aktivert. Som standard er avmerkingsboksen til Enable Legacy Option ROMs ikke valgt. De andre alternativene er:</p> <ul style="list-style-type: none"> Load Defaults (last standardinnstillingene) - Gjenoppretter datamaskinens standardinnstillinger. Apply (bruk) - Gir deg mulighet til å ta endringene dine i bruk. Exit (avslutt) - Avslutter og starter datamaskinen på nytt.
Date/Time	Brukes til å stille inn dato og klokkeslett. Endringer i datoen og klokkeslettet gjøres gjeldende omgående.


Tabell 3. System Configuration (Systemkonfigurasjon)


Alternativ	Beskrivelse
Integrated NIC	<p>Her kan du aktivere eller deaktivere det integrerte nettverkskortet. Du kan angi det integrerte nettverkskortet som:</p> <ul style="list-style-type: none"> Disabled (deaktivert) Enabled (aktivert) Enabled w/PXE (aktivert m/PXE - Dette alternativet er aktivert som standard). Aktivert m/ImageServer Enable UEFI Network Stack (Aktiver UEFI nettverksstabel) <p> MERK: Avhengig av datamaskinen og enhetene som er installert, er det mulig at noen av elementene i denne listen ikke vises.</p>
Serial Port (seriell port)	<p>Kan brukes til å definere serieportinnstillingene. Valgmulighetene:</p> <ul style="list-style-type: none"> Disabled (deaktivert) COM1 (Dette alternativet er aktivert som standard) COM2 COM3 COM4 <p> MERK: Operativsystemet kan tildele ressurser selv om dette alternativet er deaktivert.</p>
SATA Operation	<p>Med dette alternativet kan du konfigurere driftsmodusen til den integrerte harddiskkontrolleren (SATA).</p> <ul style="list-style-type: none"> Disabled (Deaktivert) = SATA-kontrollerne er skjult ATA = SATA er konfigurert ATA-modus

Alternativ	Beskrivelse
	<ul style="list-style-type: none"> • AHCI - SATA er konfigurert for AHCI-modusmode. Dette alternativet er aktivert som standard.
Drives	<p>Kan brukes til å aktivere eller deaktivere de forskjellige stasjonene på systemet:</p> <ul style="list-style-type: none"> • SATA-0 • SATA-1
SMART Reporting	<p>Dette feltet avgjør om harddiskfeil for de integrerte harddiskene rapporteres under oppstart. Denne teknologien er en del av SMART-spesifikasjonen (Self Monitoring Analysis and Reporting Technology).</p> <ul style="list-style-type: none"> • Enable SMART Reporting (aktiver SMART-rapportering) – Dette alternativet er deaktivert som standard.
USB Configuration	<p>Dette feltet konfigurerer den integrerte USB-kontrolleren. Hvis <i>Boot Support</i> (Oppstartstøtte) er aktivert, vil systemet kunne starte fra enhver type USB-basert masselagringsenhet (harddisker, minnepinner, disketter).</p> <p>Hvis USB-porten er aktivert, er enheten som er tilknyttet denne porten aktivert og tilgjengelig for operativsystemet.</p> <p>Hvis USB-porten er deaktivert, kan ikke operativsystemet se noen enhet som er tilknyttet denne porten.</p> <p>Alternativene for konfigurering av USB:</p> <ul style="list-style-type: none"> • Enable Boot Support (aktiver oppstartstøtte) • Enable Rear Quad USB Ports (Aktiver bakre firedele USB-porter) • Enable Front USB Ports (Aktiver fremre USB-porter) <p> MERK: USB-tastatur og mus arbeider alltid i BIOS-oppsettet uavhengig av disse innstillingene.</p>
OSD Button Management (Administrasjon av OSD-knapper)	<p>Gir deg muligheten til å deaktivere OSD-knapper, og OSD-knappene er aktivert som standard.</p> <ul style="list-style-type: none"> • Disable OSD buttons (deaktivere OSD-knapper)
Lyd	<p>Gir deg muligheten til å aktivere eller deaktivere de integrerte lydkortene. Som standard er alternativet Enable Audio valgt.</p>
Miscellaneous Devices	<p>Her kan du aktivere eller deaktivere forskjellige innebygde enheter.</p> <ul style="list-style-type: none"> • Enable Microphone (aktiver mikrofon) - Dette alternativet er valgt som standard. • Enable Camera (aktiver kamera) - Dette alternativet er valgt som standard. • Enable Media Card (aktiver minnekort) - Dette alternativet er valgt som standard. • Disable Media Card (deaktiver mediekort)


Tabell 4. Security (Sikkerhet)



Alternativ	Beskrivelse
Admin Password	<p>I dette feltet kan du angi, endre eller slette administratorpassordet (admin) (noen ganger kalt installeringspassordet). Administratorpassordet aktiverer flere sikkerhetsfunksjoner.</p>

Alternativ	Beskrivelse
	<p>Harddisken har ingen passord som standard.</p> <ul style="list-style-type: none"> • Enter the old password (Skriv inn det gamle passordet) • Enter the new password (Skriv inn det nye passordet) • Confirm the new password (Bekreft det nye passordet) <p>Vellykkede endringer av passordet vil bli aktivert med en gang.</p> <p> MERK: Hvis du sletter administrasjonspassordet, vil systempassordet også bli slettet. Du kan også bruke administratorpassordet til å slette harddiskpassordet. Du kan ikke velge et administratorpassord hvis et systempassord eller et harddiskpassord allerede er valgt. Du må angi administratorpassordet først hvis du ønsker å bruke administratorpassordet sammen med et systempassord og/eller et harddiskpassord.</p>
System Password	<p>Her kan du angi, endre eller slette passordet for datamaskinen (tidligere kalt det primære passordet).</p> <p>Harddisken har ingen passord som standard.</p> <ul style="list-style-type: none"> • Enter the old password (Skriv inn det gamle passordet) • Enter the new password (Skriv inn det nye passordet) • Confirm the new password (Bekreft det nye passordet) <p>Vellykkede endringer av passordet vil bli aktivert med en gang.</p>
Internal HDD-0 Password	<p>Her kan du angi, endre eller slette passordet på datamaskinens interne harddisk (HDD). Utførte endringer av dette passordet gjøres gjeldende omgående.</p> <p>Harddisken har ingen passord som standard.</p> <ul style="list-style-type: none"> • Enter the old password (Skriv inn det gamle passordet) • Enter the new password (Skriv inn det nye passordet) • Confirm the new password (Bekreft det nye passordet)
Strong Password	<p>Enable strong password (aktiver sterkt passord) - dette alternativet er deaktivert som standard.</p>
Password Configuration	<p>Dette feltet styrer hvor mange tegn (min. og maks.) som kan brukes i system- og administratorpassordene.</p> <ul style="list-style-type: none"> • Admin Password Min (Min. lengde administratorpassord) • Admin Password Max (Maks. lengde administratorpassord) • System Password Min (Min. lengde systempassord) • System Password Max (Maks. lengde systempassord)
Password Bypass	<p>Kan brukes til å forbikoble <i>System Password</i> (Systempassord) og det interne harddiskpassordet når systemet startes på nytt.</p> <ul style="list-style-type: none"> • Disabled (deaktivert) — be alltid om systempassord og interne harddiskpassord når de er angitt. Dette alternativet er deaktivert som standard. • Reboot Bypass (omgå ved omstart) — omgå passordspørsmålene ved omstart (varmstart).

Alternativ	Beskrivelse
	 MERK: Systemet vil alltid be om systempassord og interne harddiskpassord når det slås på fra avslått tilstand (kaldstart). Systemet vil også alltid be om passord for alle eksterne harddisker som måtte være til stede.
Password Change	<p>Kan brukes til å bestemme om system- og harddiskpassord kan endres når det er angitt et administratorpassord.</p> <ul style="list-style-type: none"> • Allow Non-Admin Password Changes (tillat at andre enn admin endrer passordet) - dette alternativet er aktivert som standard.
Computrace	<p>Dette feltet kan brukes til å aktivere eller deaktivere BIOS-modulgrensesnittet til det valgfrie <i>Computrace Service</i> fra <i>Absolute Software</i>.</p> <ul style="list-style-type: none"> • Deactivate (Deaktiver) - dette alternativet er aktivert som standard. • Disable (deaktiver) • Activate (aktiver)
Chassis Intrusion	<p>Dette feltet styrer innbruddsikringen av kabinettet. Alternativene er :</p> <ul style="list-style-type: none"> • Disable (deaktiver) • Enable (aktiver) - dette alternativet er aktivert som standard. • On-Silent (Lydløs)
CPU XD Support	<p>Her kan du aktivere eller deaktivere prosessormodusen Execute Disable (Utfør deaktivering).</p> <ul style="list-style-type: none"> • Enable CPU XD Support (aktiver CPU XD-støtte) - dette alternativet er aktivert som standard.
Admin Setup Lockout	<p>Her kan du aktivere eller deaktivere alternativet for å gå inn i oppsettet når et administratorpassord er valgt.</p> <ul style="list-style-type: none"> • Enable Admin Setup Lockout (aktiver utestenging fra konfigurasjon ved angitt administratorpassord) - Dette alternativet er ikke angitt som standard.
HDD Protection Support (Støtte for harddiskbeskyttelse)	<p>Gir deg muligheten til aktivere eller deaktivere støtte for harddiskbeskyttelse. Dette alternativet er bare tilgjengelig i enkelte regioner. Dette alternativet er ikke valgt som standard.</p>

Tabell 5. Secure Boot



Alternativ	Beskrivelse
Secure Boot Enable	<p>Dette alternativet aktiverer eller deaktiverer Secure Boot. Hvis du vil aktivere Secure Boot må datamaskinen være UEFI-modus, og alternativet Enable Legacy Option ROMs må være slått av.</p> <ul style="list-style-type: none"> • Disabled (deaktivert) • Enabled (aktivert) <p> MERK: Standardinnstillingen for dette vil avhenge av datamaskinens operativsystem.</p>

Alternativ	Beskrivelse
	 MERK: Hvis Secure Boot allerede er deaktivert ved en feil, vil denne bryteren la Secure Boot være deaktivert og tilbakestille "Boot Mode" og "Enable Legacy Option ROM" til standardverdiene.
Expert Key Management	<p>Gir deg bare muligheten til å manipulere databasene med sikkerhetsnøkler hvis systemet er i modusen Custom (Egendefinert). Alternativet Enable Custom Mode (Aktiver egendefinert modus) er deaktivert som standard. Alternativene er:</p> <ul style="list-style-type: none"> • PK • KEK • db • dbx <p>Hvis du aktiverer Custom Mode (Egendefinert modus), vises de relevante alternativene for PK, KEK, db, and dbx. Alternativene er:</p> <ul style="list-style-type: none"> • Save to File (Lagre til fil) - Lagrer nøklene i en brukervalgt fil • Replace from File (Erstatt fra fil) - Erstatter den gjeldende nøkkel med en nøkkel fra en valgt fil • Append from File (Legg til fra fil) - Legger til en nøkkel i den valgte databasen fra en valgt fil • Delete (Slett) - Sletter den valgte nøkkelen • Reset All Keys (Tilbakestill alle nøkler) - Tilbakestill til standardinnstillingen • Delete All Keys (Slett alle nøkler) - Sletter alle nøkler <p> MERK: Hvis du deaktiverer egendefinert modus vil alle endringer du har gjort bli slettet og alle nøkler vil bli tilbakestilt til standardinnstillingen.</p>

Tabell 6. Performance (Ytelse)

Alternativ	Beskrivelse
Multi Core Support	<p>Spesifiserer om prosessoren skal ha en eller alle kjernene aktivert. Ytelsen til enkelte programmer vil bli bedre når flere kjerner aktiveres.</p> <ul style="list-style-type: none"> • All (alle) - aktivert som standard • 1 • 2
Intel® SpeedStep™	<p>Kan brukes til å aktivere eller deaktivere Intel SpeedStep-modus på prosessoren. Dette alternativet er aktivert som standard.</p>
C States Control	<p>Kan brukes til å aktivere eller deaktivere flere hviletilstander ved prosessoren. Dette alternativet er aktivert som standard.</p>
Hyper-Thread Control	<p>Her kan du aktivere eller deaktivere hypertrådeknologien. Dette alternativet er aktivert som standard.</p>
Rapid Start Technology	<p>Forbedrer strømstyringen automatisk ved å sette systemet i et lavstrømsmodus under hvilemodus, etter en brukerdefinert tidsperiode. Noe lengre oppvåkningstid må påregnes, men den gjennomsnittlige oppvåkningstiden vil være kortere enn fra dvale. Tidsuret kan aktiveres ved at verdien settes til "0". Som standard er dette alternativet deaktivert.</p>

Tabell 7. Power Management (Strømstyring)

Alternativ	Beskrivelse
AC Recovery	<p>Angir hvordan datamaskinen skal reagere når strømmen kommer tilbake etter et strømbrudd. Du kan sette alternativet til:</p> <ul style="list-style-type: none"> • Power Off (strøm av) (standard) • Power On (Slå på) • Last Power State (Siste strømtilstand)
Auto On Time	<p>Med dette alternativet angis klokkeslettet da du ønsker at datamaskinen skal slå seg på automatisk. Tiden følger 12-timers formatet (timer:minutter:sekunder). Oppstartsklokkeslettet kan endres ved at du taster inn verdiene i feltene for klokkeslett og A.M./P.M.</p> <ul style="list-style-type: none"> • Disabled (deaktivert) - systemet startes ikke automatisk opp. • Every Day (hver dag) - systemet startes opp hver dag på klokkeslettet spesifisert ovenfor. • Weekdays (ukedager) - systemet startes opp mandag-fredag på klokkeslettet spesifisert ovenfor. • Select Days (utvalgte dager) - systemet startes opp på dagene du valgte ovenfor på det spesifiserte klokkeslettet. <p> MERK: Denne funksjonen virker ikke hvis du slår av datamaskinen ved hjelp av bryteren på et grenuttak eller et overspenningsvern eller hvis Auto Power er deaktivert.</p>
Deep Sleep Control	<p>Her kan du definere kontrollene når Deep Sleep er aktivert.</p> <ul style="list-style-type: none"> • Disabled (deaktivert) • Enabled in S5 only (Aktivert bare i S5) • Enabled in S4 and S5 (Aktivert i S4 og S5) <p>Aktivert i S4 og S5 er aktivert som standard.</p>
Fan Control Override	<p>Styrer hastigheten til systemets vifte. Dette alternativet er deaktivert som standard.</p> <p> MERK: Når dette alternativet er aktivert, går viften med full hastighet.</p>
USB Wake Support	<p>Dette alternativet gir deg muligheten til å velge at USB-enheter skal kunne vekke datamaskinen fra dvalemodus.</p> <ul style="list-style-type: none"> • Enable USB Wake Support (aktiver oppvåkning via USB) - dette alternativet er aktivert som standard.
Wake on LAN/WLAN (oppstart fra LAN/WLAN)	<p>Dette alternativet lar datamaskinen starte fra avslått status når den trigges av et spesielt LAN-signal. Vekking fra ventemodus påvirkes ikke av denne innstillingen og må aktiveres i operativsystemet. Dette alternativet avviker basert på formfaktor.</p> <ul style="list-style-type: none"> • Disabled (Deaktivert) – Hindrer systemet i å slås på av spesielle LAN-signaler når det mottar et vekkesignal fra LAN eller trådløs LAN. • LAN Only (Bare LAN) – Tillater at systemet slås på av spesielle LAN-signaler. • WLAN Only (kun WLAN) - Tillater at systemet slås på av spesielle WLAN-signaler (Kun for maskiner med ultraliten formfaktor) • LAN or WLAN (LAN eller WLAN) - Tillater at systemet slås på av spesielle LAN- eller WLAN-signaler (Kun for maskiner med ultraliten formfaktor)

Alternativ	Beskrivelse
	<ul style="list-style-type: none"> • LAN with PXE Boot (LAN med PXE-start) – Tillater at systemet slås på av spesielle LAN-signaler.
	Dette alternativet er deaktivert som standard.
Block Sleep	<p>Med dette alternativet kan du blokkere at maskinen skal gå inn i dvalemodus (S3-modus) fra operativsystemet.</p> <ul style="list-style-type: none"> • Block Sleep (S3 state) (blokker sovemodus (S3-status)) - dette alternativet er deaktivert som standard.
Intel Smart Connect-teknologi	Dette alternativet er deaktivert som standard. Gir deg muligheten til å periodisk søke etter trådløse forbindelser i nærheten når systemet sover. Smart Connect vil synkronisere e-post og sosiale media som var åpne når datamaskinen gikk over i dvalemodus.

Tabell 8. POST Behavior (POST-atferd)

Alternativ	Beskrivelse
Adapter Warnings	Dette alternativet lar deg velge om systemet skal vise en advarsel når en viss strømadapter brukes. Dette alternativet er aktivert som standard.
Numlock LED	Spesifiserer om funksjonen NumLock kan aktiveres når systemet starter opp. Dette alternativet er aktivert som standard.
Keyboard Errors	Angir om tastaturrelaterte feil skal rapporteres ved oppstart. Dette alternativet er aktivert som standard.
POST Hotkeys	<p>Angir om påloggingsskjermen skal vise en melding som viser tastesekvensen som må brukes for å starte Boot Option-menyen i BIOS.</p> <ul style="list-style-type: none"> • Enable F12 Boot Option menu (aktiver F12-oppstartsmeny) – Dette alternativet er aktivert som standard.
Fastboot	<p>Gir raskere oppstartsprosess ved å forbigå enkelte kompatibilitetstrinn. Alternativene er:</p> <ul style="list-style-type: none"> • Minimal • Thorough (grundig) - Dette alternativet er valgt som standard. • Auto

Tabell 9. Virtualization Support (virtualiseringsstøtte)

Alternativ	Beskrivelse
Virtualization	<p>Dette alternativet angir om en VMM (Virtual Machine Monitor) kan bruke de ekstra maskinvarefunksjonene i Intels virtualiseringsteknologi.</p> <ul style="list-style-type: none"> • Enable Intel Virtualization Technology (Aktiver Intels virtualiseringsteknologi) – dette alternativet er aktivert som standard.

Tabell 10. Wireless (Trådløst)





Alternativ	Beskrivelse
Wireless Device Enable	Her kan du aktivere eller deaktivere de interne trådløse enhetene. Alternativene er:




Alternativ	Beskrivelse
	<ul style="list-style-type: none"> • WLAN • Bluetooth <p>Dette alternativet er aktivert som standard.</p>

Tabell 11. Maintenance (vedlikehold)

Alternativ	Beskrivelse
Service Tag	Viser datamaskinens servicekode.
Asset Tag	Her kan du opprette en utstyrskode for systemet hvis det ikke allerede er gjort. Dette alternativet er ikke angitt som standard.
SERR Messages	Styrer SERR-meldingsmekanismen. Dette alternativet er ikke valgt som standard. Noen skjermkort krever at SERR-meldingsmekanismen er deaktivert.

Tabell 12. Cloud Desktop (nettskyskrivebord)

Alternativ	Beskrivelse
Server Lookup Method (serveroppslagsmetode)	<p>Dette alternativet spesifiserer hvordan Cloud Desktop vil slå opp serveradressen. Alternativene er:</p> <ul style="list-style-type: none"> • Static IP (statisk IP) - Bruker den statiske IP-adressen • DNS - Innhenter IP-adresser ved å bruke protokollen domenenavnssystem (DNS). Dette alternativet er valgt som standard. <p> MERK: Dette alternativet er relevant bare når den integrerte NIC-kontrollen (integrert nettverkskort) i gruppen System Configuration (Systemkonfigurasjon) er satt til Enable with Cloud Desktop (Aktivert med nettskyskrivebord).</p>
Server-IP-adresse	<p>Dette alternativet angir den primære statiske IP-adressen til nettskyskrivebordsserveren som klientprogrammet kommuniserer med. Standard IP-adresse er 255.255.255.255.</p> <p> MERK: Dette alternativet er relevant bare når den integrerte NIC-kontrollen (integrert nettverkskort) i gruppen System Configuration (Systemkonfigurasjon) er satt til Enable with Cloud Desktop (Aktivert med nettskyskrivebord).</p>
Serverport	<p>Dette alternativet angir den primære IP-porten til nettskyskrivebordet som klientprogrammet kommuniserer med. Standard serverportverdi er 06910.</p> <p> MERK: Dette alternativet er relevant bare når den integrerte NIC-kontrollen (integrert nettverkskort) i gruppen System Configuration (Systemkonfigurasjon) er satt til Enable with Cloud Desktop (Aktivert med nettskyskrivebord).</p>
Klientadressemetode	<p>Dette alternativet angir hvordan klienten skaffer IP-adressen. Alternativene er:</p> <ul style="list-style-type: none"> • Static IP (statisk IP) - Bruker den statiske IP-adressen • DHCP - Finner IP-adresser ved å bruke DHCP. Dette alternativet er valgt som standard. <p> MERK: Dette alternativet er relevant bare når den integrerte NIC-kontrollen (integrert nettverkskort) i gruppen System Configuration (Systemkonfigurasjon) er satt til Enable with Cloud Desktop (Aktivert med nettskyskrivebord).</p>

Alternativ	Beskrivelse
Klient-IP-adresse	<p>Dette alternativet angir den statiske IP-adressen til klienten. Standard IP-adresse er 255.255.255.255.</p> <p> MERK: Dette alternativet er relevant bare når den integrerte NIC-kontrollen (integrert nettverkskort) i gruppen System Configuration (Systemkonfigurasjon) er satt til Enable with Cloud Desktop (Aktivert med nettskyskrivebord).</p>
Client SubnetMask (Klientens nettverksmaske)	<p>Dette alternativet angir den statiske nettverksmaske-IP-adressen til klienten. Standard IP-adresse er 255.255.255.255.</p> <p> MERK: Dette alternativet er relevant bare når den integrerte NIC-kontrollen (integrert nettverkskort) i gruppen System Configuration (Systemkonfigurasjon) er satt til Enable with Cloud Desktop (Aktivert med nettskyskrivebord).</p>
Client Gateway (Klient-gateway)	<p>Angir gateway-IP-adressen til klienten. Standard IP-adresse er 255.255.255.255.</p> <p> MERK: Dette alternativet er relevant bare når den integrerte NIC-kontrollen (integrert nettverkskort) i gruppen System Configuration (Systemkonfigurasjon) er satt til Enable with Cloud Desktop (Aktivert med nettskyskrivebord).</p>
Advanced (Avansert)	<p>Dette alternativet lar deg aktivere detaljert modus.</p> <ul style="list-style-type: none"> • Detaljert modus

Tabell 13. Bildeserver



License Status (Lisensstatus) Viser lisensstatus for EasyConnect Embedded.

Tabell 14. System Logs (systemlogger)

Alternativ	Beskrivelse
BIOS events	<p>Viser systemhendelseslogger og gir deg mulighet til å tømme loggen.</p> <ul style="list-style-type: none"> • Clear Log (Tøm logg)

Updating the BIOS

It is recommended to update your BIOS (system setup), on replacing the system board or if an update is available. For laptops, ensure that your computer battery is fully charged and connected to a power outlet

1. Re-start the computer.
2. Go to dell.com/support.
3. Enter the **Service Tag** or **Express Service Code** and click **Submit**.
 -  **NOTE:** To locate the Service Tag, click **Where is my Service Tag?**
 -  **NOTE:** If you cannot find your Service Tag, click **Detect My Product**. Proceed with the instructions on screen.
4. If you are unable to locate or find the Service Tag, click the Product Category of your computer.
5. Choose the **Product Type** from the list.
6. Select your computer model and the **Product Support** page of your computer appears.
7. Click **Get drivers** and click **View All Drivers**.
The Drivers and Downloads page opens.

8. On the Drivers and Downloads screen, under the **Operating System** drop-down list, select **BIOS**.
9. Identify the latest BIOS file and click **Download File**.
You can also analyze which drivers need an update. To do this for your product, click **Analyze System for Updates** and follow the instructions on the screen.
10. Select your preferred download method in the **Please select your download method below window**; click **Download File**.
The **File Download** window appears.
11. Click **Save** to save the file on your computer.
12. Click **Run** to install the updated BIOS settings on your computer.
Follow the instructions on the screen.


System and Setup Password

You can create a system password and a setup password to secure your computer.

Password Type	Description
System password	Password that you must enter to log on to your system.
Setup password	Password that you must enter to access and make changes to the BIOS settings of your computer.


 **FORSIKTIG:** The password features provide a basic level of security for the data on your computer.

 **FORSIKTIG:** Anyone can access the data stored on your computer if it is not locked and left unattended.

 **MERK:** Your computer is shipped with the system and setup password feature disabled.

Assigning a System Password and Setup Password

You can assign a new **System Password** and/or **Setup Password** or change an existing **System Password** and/or **Setup Password** only when **Password Status** is **Unlocked**. If the Password Status is **Locked**, you cannot change the System Password.

 **MERK:** If the password jumper is disabled, the existing System Password and Setup Password is deleted and you need not provide the system password to log on to the computer.

To enter a system setup, press <F2> immediately after a power-on or re-boot.

1. In the **System BIOS** or **System Setup** screen, select **System Security** and press <Enter>.
The **System Security** screen appears.
 2. In the **System Security** screen, verify that **Password Status** is **Unlocked**.
 3. Select **System Password**, enter your system password, and press <Enter> or <Tab>.
Use the following guidelines to assign the system password:
 - A password can have up to 32 characters.
 - The password can contain the numbers 0 through 9.
 - Only lower case letters are valid, upper case letters are not allowed.
 - Only the following special characters are allowed: space, ("), (+), (.), (-), (.), (/), (;), ([, \), (]), (^).
- Re-enter the system password when prompted.
4. Type the system password that you entered earlier and click **OK**.

5. Select **Setup Password**, type your system password and press <Enter> or <Tab>. A message prompts you to re-type the setup password.
6. Type the setup password that you entered earlier and click **OK**.
7. Press <Esc> and a message prompts you to save the changes.
8. Press <Y> to save the changes. The computer reboots.

Slette eller endre et eksisterende system og/eller installasjonspassord.

Kontroller at **Password Status** (passordstatus) er ulåst (på systemoppsettet) før du prøver å slette eller endre eksisterende system- og/eller installeringspassordet. Du kan ikke slette eller endre et eksisterende system- eller installeringspassord hvis **Password Status** er låst.

Hvis du vil på systeminnstillingene må du trykke <F2> rett etter at du har slått på maskinen eller startet på nytt.


1. På skjermen **System BIOS** eller **System Setup** (systemoppsett) må du velge **System Security** (systemsikkerhet) og deretter trykke <Enter>. Skjermen **System Security** (systemsikkerhet) vises.
2. På skjermen **System Security** (systemsikkerhet) må du kontrollere at feltet **Password Status** (passordstatus) er **Unlocked** (ulåst).
3. Velg **System Password** (systempassord), endre eller slett eksisterende systempassord og trykk deretter <Enter> eller <Tab>.
4. Velg **Setup Password** (installeringspassord), endre eller slett eksisterende installeringspassord og trykk deretter <Enter> eller <Tab>.



- MERK:** Hvis du endrer system- og/eller installeringspassordet må du taste inn det nye passordet når du blir bedt om det. Hvis du skal slette system- og/eller installeringspassordet må du bekrefte slettingen når du blir bedt om det.
5. Trykk <Esc> og du blir bedt om å lagre endringene.
 6. Trykk <Y> hvis du vil lagre endringene før du går ut av systemoppsettet. Datamaskinen starter på nytt.

Diagnostisering


Hvis du har problemer med datamaskinen, bør du kjøre ePSA-diagnostisering før du kontakter Dell for å få teknisk assistanse. Målet med denne diagnostiseringen er å teste datamaskinens maskinvare uten at det trengs eksternt utstyr eller er fare for tap av data. Hvis du ikke kan løse problemet på egen hånd, kan vårt service- og supportpersonell bruke resultatet fra diagnostiseringen til å hjelpe deg med å løse problemet.


 **MERK:** Last ned og installer den nyeste BIOS-versjonen fra support.dell.com før du går videre

Enhanced Pre-Boot System Assessment (ePSA)-diagnostikk

ePSA-diagnostikk (også kjent som systemdiagnostikk) utfører en komplett kontroll av maskinvaren din. ePSA er en del av BIOS, og startes internt av BIOS. den innebygde systemdiagnosen gir deg et sett med alternativer for spesielle enheter, eller enhetsgrupper, slik at du kan:

- Kjøre testene automatisk eller i et interaktivt modus
- Repetere testene
- Vise eller lagre testresultatene
- Utføre grundige tester for å introdusere flere testalternativer, som kan gi mer informasjon om enheten(e) med problemer
- Se på statusmeldinger som informerer deg om testene blir utført vellykket
- Se på feilmeldinger som informerer deg om problemer som oppstod under testing

 **FORSIKTIG:** Du må bare bruke verktøyene for systemdiagnos til å teste datamaskinen din. Hvis du bruker testene på andre datamaskiner kan dette føre til ugyldige resultater eller ugyldige meldinger.



 **MERK:** Noen av testene for spesielle enheter krever tilbakemelding fra brukeren. Du må alltid forsikre deg om at du er ved datamaskinen når du utfører diagnosetestene.

1. Slå på datamaskinen.
2. Når datamaskinen starter opp, må du trykke <F12> når du ser Dell-logoen.
3. På oppstartsmenyne må du velge alternativet **Diagnostics** (diagnostikk).
Vinduet **Enhanced Pre-boot System Assessment** vises, og her ser du en liste over alle enheten på datamaskinen. De diagnostiske verktøyene starter testene på alle registrerte enheter.
4. Hvis du ønske rå kjøre diagnostiske tester på en spesiell enhet, må du trykke <Esc> og deretter klikke **Yes** (ja) for å stoppe testene.
5. Velg deretter enheten på venstre pane og klikk deretter **Run Tests** (kjør tester).
6. Hvis det er noen problemer, vises feilkodene.
Noter deg feilkoden og ta kontakt med Dell.

Feilsøke datamaskinen din


Du kan feilsøke datamaskinen ved hjelp av diagnoselysene, pipekoder og feilmeldinger som vises/høres mens datamaskinen er i bruk.

Viktig informasjon

-  **MERK:** Unngå bruken av berøringsskjermen i støvete, varme eller fuktig omgivelser.
-  **MERK:** Plutselige endringer i temperaturen kan forårsake kondens på den innvendige flaten på glasskjermen, som vil forvinne etter en kort tid og har ingen innvirkning på vanlig bruk.

Koder for diagnostiske strømlamper

Strømlampenes status vises i følgende tabell.

-  **MERK:** Strømlampene fungerer bare som fremdriftsindikatorer for POST-prosessen. Disse strømlampene indikerer ikke hva som fikk POST-rutinen til å stoppe opp.

Strømlampe	Beskrivelse
OFF (Av)	Strømmen er av. Strømlampen lyser ikke.
Blinkende gult lys	Starttilstand for strømlampen ved oppstart. Du finner forslag til diagnose og mulige defekter ved gul blinkende lampe i følgende tabell.
Fast gult lys	Andre tilstand for strømlampen ved oppstart. Indikerer at signalet POWER_GOOD er aktivt.
Blinkende hvitt lys	Systemet er i en lav strømtilstand. Indikerer ikke en feiltilstand.
Fast hvitt lys	Datamaskinen er slått på.

Mønsteret i strømlampens blinkende gule lys er som følger, mønsteret er 2 eller 3 blink etterfulgt av et kort opphold, deretter X antall blink opp til 7. Det er et lengre opphold mellom hver gang mønsteret gjentas. For eksempel: 2,3 = 2 gule blink, kort opphold, 3 gule blink etterfulgt av et langt opphold før mønsteret gjentas.

Blinkende gul strømlampe	Problembeskrivelse
2,1	Hovedkortet kan være defekt.
2,2	Det kan være en defekt på hovedkortet, strømtilførselen eller strømkabelen.
2,3	Det kan være en defekt på hovedkortet, minnet eller prosessoren.
2,4	Knappcellebatteriet kan være defekt.
2,5	Systemet kan være i gjenopprettingsmodus. Last ned og installer nyeste BIOS fra support.dell.com/support .
2,6	Prosessoren kan være defekt.

Blinkende gul strømlampe	Problembeskrivelse
2,7	Minnet kan være defekt. Sett inn minnet på nytt eller installer en annen minnemodul.
3,1	Videoenheten eller et delsystem kan være defekt.
3,2	Delsystemet for skjermvisning kan være defekt.
3,3	Det er ikke funnet noen minnemodul.
3,4	Lagringsenheten kan være defekt.
3,5	Minnet er kanskje ikke kompatibelt.
3,6	Hovedkortet (systemkortet) kan være defekt.
3,7	Minnet er funnet, men har en ugyldig konfigurasjon.

Signalkoder

Signalmønsteret 1-3-2 (1 pip, så 3 pip, så 2 pip) indikerer at det har oppstått et problem med datamaskinens minne. Enkelte ganger kan signalkodefeil rettes ved å ta ut minnemodulene og sette dem inn på nytt.



Feilmeldinger

Melding	Beskrivelse
Alert! (Varsell) Previous attempts at booting the system have failed at checkpoint [nnnn]. For help resolving this problem, please note this checkpoint and contact Dell Technical Support. (Tidligere forsøk på å starte dette systemet har mislyktes ved kontrollpunktet [nnnn]. Hvis du trenger hjelp til å løse problemet, må du notere dette kontrollpunktet og ta kontakt med teknisk støtte hos Dell.)	Datamaskinen kunne ikke fullføre oppstartsrutinen tre ganger etter hverandre på grunn av den samme feilen. Kontakt Dell og rapporter kontrollpunktet (nnnn) til støtteteknikeren.
System fan failure (Feil med systemvifte)	Mulig defekt vifte

Melding	Beskrivelse
CPU fan failure (Feil med CPU-vifte)	Mulig defekt CPU-vifte
Hard-disk drive failure (Harddiskfeil)	Mulig harddisksvikt under POST.
Hard-disk drive read failure (Feil under lesing av harddisk)	Mulig harddisksvikt i løpet av oppstartstest av harddisk.
Keyboard failure (Tastaturfeil)	Det kan være en løs kabel eller kontakt, eller tastatur- eller tastatur/musekontrolleren kan være defekt.
RTC is reset, BIOS Setup default has been loaded. Strike the F1 key to continue, F2 to run the setup utility. (RTC er tilbakestilt, standard BIOS-oppsett er lastet inn. Trykk på F1 for å fortsette, F2 for å kjøre konfigurasjonsverktøyet.)	RTC-jumperen kan være stilt inn feil.
No boot device available (Ingen tilgjengelig oppstartsenhet)	Ingen oppstartbar partisjon på harddisken, en kabel eller kontakt er løs, det finnes ingen oppstartbar enhet. <ul style="list-style-type: none"> • Hvis harddisken er oppstartsenheten, må du sørge for at kablene er tilkoblet og at stasjonen er riktig installert og partisjonert som en oppstartsenhet. • Åpne systemoppsettet og kontroller at informasjonen for oppstartsekvensen er riktig.
No timer tick interrupt (Ingen avbrudd for tidtakertikk)	En brikke på hovedkortet kan være defekt.
USB over current error (USB-overstrømsfeil)	Koble fra USB-enheten. USB-enheten trenger mer strøm for at den skal kunne fungere ordentlig. Bruk en ekstern strømkilde til å koble til USB-enheten. Hvis enheten har to USB-kabler, kobler du til begge.
FORHOLDSREGEL – Harddiskens SELF MONITORING SYSTEM (Selvovervåkningssystem) har rapportert at en parameter har overskredet sitt normale	S.M.A.R.T error or possible hard disk drive failure. Contact Dell and report the issue to a support technician. (S.M.A.R.T-feil eller mulig harddiskfeil. Kontakt Dell og rapporter problemet til en støttetekniker.)

Melding	Beskrivelse
driftsområde. Dell anbefaler at du sikkerhetskopierer dataene dine regelmessig. En parameter utenfor området kan være en indikasjon på et potensielt harddiskproblem, men ikke alltid	

Tekniske spesifikasjoner

 **MERK:** Tilbudene kan variere fra område til område. Hvis du vil ha mer informasjon om hvordan datamaskinen er konfigurert, klikker du på Start  (Startikon) → **Hjelp og støtte** og velger alternativet for å vise informasjon om datamaskinen.

Tabell 15. Systeminformasjon


Funksjon	Spesifikasjoner
Prosessortype	<ul style="list-style-type: none"> Intel Celeron Dual Core Intel Core i3/i5-seriene (3. generasjon) Intel Pentium med to kjerner
Totalt hurtigminne	Opptil 8 MB cache, avhengig av prosessortype
Brikkesett	Intel B75 Express-brikkesett

Tabell 16. Minne

Funksjon	Spesifikasjoner
Type	opptil 1600 MHz, ubufret ikke-ECC DDR3-konfigurasjon med to kanaler
Kontakter	to internt tilgjengelige DDR3 SODIMM-kontakter
Kapasitet	2 GB og 4 GB
Minste minne	2 GB
Største minne	8 GB

Tabell 17. Skjermkort

Funksjon	Spesifikasjoner
Skjermkort (integret)	Integrert Intel® HD Graphics 2500
Video Memory	delt minne
Støtte for ekstern skjerm	Wi-Fi Display

 **MERK:** Wi-Fi-display krever et trådløst kort som kan kjøpes separat.

Tabell 18. Lyd

Funksjon	Spesifikasjoner
Kontroller	Intel High Definition Audio med Waves MazzAudio 3
Høytaler	enkel 4-ohms høytaler i både venstre og høyre høytalerenhet (gjennomsnittlig 3 W per kanal)
Støtte for intern mikrofon	enkel digital mikrofon
Volumkontroller	Volum opp/ned-knapper, programmenyer og tastaturtaster for mediekontroll

Tabell 19. Kommunikasjon

Funksjon	Spesifikasjoner
Nettverksadapter	Intel 10/100/1000 Mbps Ethernet LAN på hovedkortet
Wireless (Trådløst)	halvt minikort (Wi-Fi b/g/n som støtter Wi-Fi-visning)

Tabell 20. Kort

Funksjon	Spesifikasjoner
Mini PCI Express	ett

Tabell 21. Skjermer

Funksjon	Spesifikasjoner
Type	20 tommers HD+ WLED
Maksimal oppløsning	1600 x 900
Oppdateringsfrekvens	60 Hz
Visningsvinkel	178° (horisontalt) / 178° (vertikalt)
Pikselbredde	0,27 mm
Kontroller	skjermkontroller
Dimensjoner:	
Høyde	249,08 mm (9,81 tommer)
Bredde	442,80 mm (17,43 tommer)
Diagonalt	508,00 mm (20,00 tommer)

Tabell 22. Drives

Funksjon	Spesifikasjoner
Harddisk	én 3,5-tommers SATA-disk eller én 2,5-tommers SATA-disk med adapterbrakett
optisk stasjon (tilleggsutstyr)	én DVD-ROM, DVD+/- RW eller kombinert Blu-ray-skriver

Tabell 23. Porter og kontakter

Funksjon	Spesifikasjoner
Lyd:	<ul style="list-style-type: none"> • én lydinnngang-/mikrofonport • én hodetelefonport
Nettverksadapter	én RJ45-kontakt
USB 2.0	fire kontakter på bakpanelet
USB 3.0	to kontakter på sidepanelet
Seriell	én 9-pinners kontakt, 16550C-kompatibel
Mediekortleser	ett 8-i-1-spor

Tabell 24. Strøm

Funksjon	Spesifikasjoner
Vekselstrømadapter:	
Type	180 W
Frekvens	50 Hz – 60 Hz
Spenning	100 VAC til 240 VAC
Nominell utgangsspenning	19,5 V Is
Inngangsstrøm	2,34 A maks
Utgangsstrøm (kontinuerlig)	9,23 A
Dimensjoner:	
Høyde	30 mm (1,18 tommer)
Bredde	76,2 mm (3 tommer)
Dybde	155 mm (6,1 tommer)
Vekt	0,58 kg (1,28 pund)
Temperaturområde:	
Ved bruk	0 °C til 40 °C (30 °F til 104 °F)
Oppbevaring	-40 °C til 70 °C (-40 °F til 158 °F)
Knappcellebatteri	3 V CR2032 litium knappcelle

Tabell 25. Kamera (tilleggsutstyr)


Funksjon	Spesifikasjoner
Bildeoppløsning	1024 x 720 piksler
Skjermoppløsning	720p HD
Diagonal visningsvinkel	66,2 grader

Tabell 26. Stativ

Funksjon	Spesifikasjoner
Helning	–5 grader til 30 grader

Tabell 27. Fysiske dimensjoner

Funksjon	Spesifikasjoner	
	Uten berøringsskjerm	Berøring
Bredde	506,80 mm (19,95 tommer)	506,80 mm (19,95 tommer)
Høyde:		
Uten stativ	323 mm (12,72 tommer)	323 mm (12,72 tommer)
Med stativ	376,95 mm (14,84 tommer)	376,95 mm (14,84 tommer)
Dybde	63,20 mm (2,49 tommer)	65,50 mm (2,58 tommer)
Vekt (minimum)	6,95 kg–7,44 kg (15,32 lb–16,40 lb)	8,14 kg–8,63 kg (17,94 lb–19,02 lb)
Stativ (Bredde x dybde)	220,00 mm (8,66 tommer) x 220,00 mm (8,66 tommer)	

 **MERK:** Datamaskinens vekt kan variere ut fra den bestilte konfigurasjonen og produksjonsvariansen.


Tabell 28. Kontroller og lamper

Funksjon	Spesifikasjoner
Strømlampe	Hvitt lys — Fast hvitt lys indikerer at datamaskinen er på. Blinkende hvitt lys indikerer at datamaskinen er i ventemodus.
Aktivitetlampe for harddisk	Hvitt lys — Blinkende hvitt lys indikerer at datamaskinen leser data fra eller skriver data til harddisken.
Kamera-LED	Hvitt lys – Fast hvitt lys indikerer at kameraet er på.
Bakpanel:	
Lampe for koblingsintegritet på integrert nettverkskort	Grønt lys — Det er en god 10 Mbps-tilkobling mellom nettverket og datamaskinen. Grønt lys — Det er en god 100 Mbps-tilkobling mellom nettverket og datamaskinen. Oransje lys — det er en god 1000 Mbps-tilkobling mellom nettverket og datamaskinen. Av (lyser ikke) — Datamaskinen registrerer ingen fysisk tilkobling til nettverket.
Lampe for nettverksaktivitet på integrert nettverkskort	Gult lys — Blinkende gult lys indikerer nettverksaktivitet.
Diagnoselampe for strømforsyning	Grønt lys — Strømforsyningen er slått på og fungerer. Strømkabelen må være koblet til strømforsyningskontakten (bak på datamaskinen) og til strømmettet.

Tabell 29. Omgivelser


Funksjon	Spesifikasjoner
Temperaturområde:	
Ved bruk	5 °C til 35 °C (41 °F til 95 °F)
Oppbevaring	-40 °C til 65 °C (-40 °F til 149 °F)
Relativ luftfuktighet (maks.):	
Ved bruk	10 % til 90 % (ikke-kondenserende)
Oppbevaring	10 % til 95 % (ikke-kondenserende)
Maksimal vibrasjon:	
Ved bruk	0,66 GRMS
Oppbevaring	1,30 GRMS
Maksimalt støt:	
Ved bruk	110 G
Oppbevaring	160 G
Høyde over havet:	
Ved bruk	-15,20 m til 3048 m (-50 fot til 10 000 fot)
Oppbevaring	-15,20 m til 10 668 m (-50 fot til 35 000 fot)
Luftforurensningsnivå	G2 eller lavere, som definert i henhold til ANSI/ISA-S71.04-1985

Contacting Dell

 **NOTE:** If you do not have an active Internet connection, you can find contact information on your purchase invoice, packing slip, bill, or Dell product catalog.

Dell provides several online and telephone-based support and service options. Availability varies by country and product, and some services may not be available in your area. To contact Dell for sales, technical support, or customer service issues:

1. Go to dell.com/contactdell.
2. Verify your country or region from the drop-down menu at the top left corner of the page.
3. Select your support category: **Technical Support**, **Customer Support**, **Sales**, or **International Support Services**.
4. Select the appropriate service or support link based on your requirement.

 **NOTE:** If you have purchased a Dell system, you may be asked for the Service Tag.